

## **PENERAPAN E-COMMERCE PADA INDUSTRI RUMAHAN TOKO MEBEL SEBAGAI UPAYA PENINGKATAN PENJUALAN MENGUNAKAN WEBSITE**

Danu Miharja  
Informatika  
danumiharja@gmail.com

### **Abstrak**

Toko Pangestu Jaya Mebel merupakan suatu industri rumahan yang menjual berbagai jenis mebel seperti kursi, lemari, jam classic, kaca hias dan lain sebagainya. penjualan yang dilakukan tidak hanya secara eceran namun, pembeli dapat memesan dalam jumlah banyak. Sistem pengolahan produk, baik data produk maupun data penjualan Pangestu Jaya Mebel masih manual dan berupa kertas, begitu pula dengan sistem promosi toko masih menggunakan cara konvensional yaitu hanya banner yang terpasang di depan toko Pangestu Jaya Mebel. Sistem yang seperti ini juga memiliki kelemahan yang besar promosi pemasaran, penyebaran, dan penjualan hanya bersifat lokal atau di daerah sekitar itu saja. E-Commerce didefinisikan sebagai proses promosi, pemasaran, penyebaran, pembelian, dan penjualan produk yang dilakukan secara elektronik dengan memanfaatkan jaringan internet yang bisa diakses oleh komputer, laptop ataupun handphone. sehingga jangkauan pemasaran ataupun penjualan produk menjadi lebih luas. e-commerce ini dilengkapi dengan fitur – fitur seperti pembuatan laporan secara otomatis, pendataan produk, transaksi pembelian secara online dan grafik penjualan produk. E-Commerce dapat dijadikan solusi alternatif untuk membantu perusahaan dalam mengembangkan bisnis dan sebagai upaya meningkatkan penjualan. analisis yang digunakan adalah analisis Swot, Metode pengembangan sistem menggunakan Waterfall, E-commerce dalam bentuk B2C, perancangan sistem menggunakan uml dan Implementasi sistem memanfaatkan adobe dreamweaver, cms, appserv dan database Mysql. Pengembangan sistem yang baru ini dapat membantu toko dalam proses promosi produk, memperluas pemasaran produk, membuat laporan data penjualan secara otomatis, serta melakukan transaksi pembelian secara online sehingga mengupayakan adanya dampak pada peningkatan penjualan dari suatu produk.

**Kata Kunci:** *E-commerce, Industri, Mebel.*

---

### **PENDAHULUAN**

Pada era global seperti sekarang ini, aktifitas penduduk Indonesia sangat didukung dengan media online yaitu internet [1]–[6]. Internet tidak hanya berpengaruh pada aktivitas penduduk sehari - hari tapi juga berpengaruh pada aktivitas bisnis, untuk memperlancar serta bertahan suatu badan usaha harus mempunyai kualitas kerja yang baik dan terstruktur [7]–[9]. Ditambah lagi, perkembangan teknologi sekarang ini khususnya teknologi informasi berkembang dengan sangat pesat. Pada saat ini pemasaran dapat dilakukan dengan media internet [10]–[13]. Perusahaan yang menggunakan sebuah web sebelum pesaing mereka merupakan suatu keunggulan kompetitif karena menggunakan internet channel memudahkan konsumen untuk saling tukar dengan supplier [14]–[16].

Toko Pangestu Jaya Mebel merupakan suatu industri rumahan yang menjual berbagai jenis mebel seperti kursi, lemari, jam classic, kaca hias dan lain sebagainya. Penjualan yang dilakukan tidak hanya secara eceran namun, pembeli dapat memesan dalam jumlah banyak [17]–[20]. Sistem pengolahan produk, baik data produk maupun data penjualan Pangestu Jaya Mebel masih manual dan berupa kertas, begitu pula dengan sistem promosi toko masih menggunakan cara konvensional yaitu hanya banner yang terpasang di depan toko Pangestu Jaya Mebel, apabila ada penambahan barang, toko pun harus mengubah katalog barang secara manual pada katalog tokonya [21]–[25]. Sistem yang seperti ini juga memiliki kelemahan yang besar yaitu promosi, pemasaran, dan penjualan hanya bersifat lokal atau di daerah sekitar itu saja [26]–[30]. Oleh karena itu, peneliti ingin memberikan solusi untuk merancang suatu sistem berbasis website yang mempermudah toko mebel dalam proses promosi, pemasaran, penyebaran dan penjualan sebagai upaya peningkatan penjualan dari produk - produk pada toko Pangestu Jaya Mebel.

Electronic Commerce (E-Commerce) didefinisikan sebagai proses promosi, penyebaran, pembelian, penjualan produk, pemasaran barang, jasa dan informasi yang dilakukan secara elektronik dengan memanfaatkan jaringan internet yang bisa di akses oleh komputer, handphone, ataupun laptop. E-Commerce dapat dijadikan solusi alternatif untuk membantu perusahaan dalam mengembangkan bisnis dan meningkatkan penjualan.

## **KAJIAN PUSTAKA**

### **Internet**

Internet adalah jaringan komputer yang menghubungkan antar jaringan secara global, internet dapat juga disebut jaringan alam suatu jaringan yang luas [31]–[35]. Seperti halnya jaringan komputer lokal maupun jaringan komputer area, internet juga menggunakan protokol komunikasi yang sama yaitu TCP/IP (*Tranmission Control Protol / Internet Protocol*) [36]–[39]. Internet adalah jaringan komputer terbesar yang ada di dunia saat ini, internet adalah istilah yang diberikan untuk memberi nama jaringan komputer tersebut [40]–[44]. Dengan adanya internet maka sebuah komputer dapat berhubungan dengan komputer lain dimanapun berada asal memiliki fasilitas internet. Internet merupakan sekumpulan jaringan yang berskala global [45]–[49]. Tidak ada satu pun orang, kelompok atau organisasi yang bertanggung jawab untuk menjalankan internet. *Internet* awalnya digunakan untuk keperluan militer hingga akhirnya menjadi massal untuk keperluan sipil dan hiburan [50]–[53].

## **Website**

Website adalah lokasi di internet yang menyajikan kumpulan informasi yang sehubungan dengan profil pemilik situs [54]–[59]. Website adalah suatu halaman yang membuat situs-situs web page yang berada di internet yang berfungsi sebagai media penyampaian informasi, komunikasi, atau transaksi [60]–[64]. Web adalah singkatan dari *world wide web* (www) merupakan sebuah media komunikasi satu, dua arah atau lebih melalui perangkat lunak tertentu yang digunakan, didalamnya berisi semacam halaman-halaman elektronik saling berkaitan (*link*) [65]–[69]. Halaman-halaman tersebut dapat berisi tulisan, animasi, gambar, suara, dan video, yang digunakan untuk menyampaikan pesan, informasi dari pengguna komputer satu kepada pengguna komputer lainnya melalui jaringan telepon atau jaringan komunikasi lain, antar wilayah dan negara di dunia [46], [70]–[73].

Website adalah kumpulan dari halaman web yang sudah dipublikasikan di jaringan internet dan memiliki domain/URL (Uniform Resource Locator) yang dapat diakses semua pengguna internet dengan cara mengetikan alamatnya. Hal ini dimungkinkan dengan adanya teknologi *World Wide Web* (WWW) fasilitas *hypertext* guna menampilkan data berupa teks, gambar, animasi, suara dan multimedia lainnya data tersebut dapat saling pada *web server* untuk dapat di akses melalui jaringan *internet*. Agar data pada *web* dapat di baca kita harus menggunakan *web server* terlebih dahulu seperti *Mozilla Firefox*, *Internet Explorer*, *Opera Mini* atau yang lainnya.

## **E-Commerce**

Electronic commerce (e-commerce) atau perdagangan lewat elektronik adalah perdagangan yang dilakukan dengan memanfaatkan jaringan telekomunikasi terutama internet [74]. Internet memungkinkan orang atau organisasi yang berada pada jarak yang jauh dapat saling berkomunikasi dengan biaya yang murah. Hal ini kemudian dimanfaatkan untuk melakukan transaksi perdagangan [75]–[77].

## **Analisis SWOT**

Analisis SWOT adalah identifikasi berbagai faktor secara sistematis untuk merumuskan strategi perusahaan. Analisis ini didasarkan pada logika yang dapat memaksimalkan kekuatan (Strengths) dan peluang (Opportunities), namun secara bersamaan dapat meminimalkan kelemahan (Weaknesses) dan ancaman (Threats). Proses pengambilan keputusan strategis selalu berkaitan dengan pengembangan misi, tujuan, strategi, dan

kebijakan perusahaan [78]–[81]. Dengan demikian perencanaan strategis (strategic planner) harus menganalisis faktor-faktor strategis perusahaan (kekuatan, kelemahan, peluang, dan ancaman) dalam kondisi yang ada saat ini. Penelitian menunjukkan bahwa kinerja perusahaan dapat ditentukan oleh kombinasi faktor internal dan eksternal. Kedua faktor tersebut harus dipertimbangkan dalam analisis SWOT. SWOT adalah singkatan dari lingkungan Internal Strengths dan Weaknesses serta lingkungan Eksternal Opportunities dan Threats yang dihadapi dunia bisnis. Analisis SWOT membandingkan antara faktor eksternal Peluang (opportunities) dan Ancaman (threats) dengan faktor internal Kekuatan (strengths) dan Kelemahan (weaknesses).

Setelah itu dilakukan pemetaan analisis SWOT maka dibuatlah tabel matrik dan ditentukan sebagai tabel informasi SWOT. Kemudian dilakukan perbandingan antara faktor *internal* yang meliputi *Strength dan weakness* dengan Faktor untuk dilaksanakan. Strategi yang pilih merupakan strategi yang paling menguntungkan dengan resiko dan ancaman yang paling kecil.

- a. Strategi SO : Strategi ini dibuat berdasarkan jalan pikiran institusi / kelembagaan, yaitu dengan memanfaatkan seluruh kekuatan untuk merebut dan memanfaatkan peluang – peluang besar.
- b. Strategi ST : Strategi dalam menggunakan kekuatan yang dimiliki institusi atau kelembagaan untuk mengatasi ancaman.
- c. Strategi WO : Strategi ini di terapkan berdasarkan pemanfaatan peluang yang ada dengan cara meminimalkan kelemahan yang ada.
- d. Strategi WT : Strategi ini di dasarkan pada kegiatan yang bersifat defensif dan berusaha meminimalkan kelemahan yang ada serta menghindari ancaman.

## **Industri**

Industri adalah suatu usaha atau kegiatan pengolahan bahan mentah atau barang setengah jadi menjadi barang jadi barang jadi yang memiliki nilai tambah untuk mendapatkan keuntungan [82]. Usaha perakitan atau assembling dan juga reparasi adalah bagian dari industry [83]. Hasil industri tidak hanya berupa barang, tetapi juga dalam bentuk jasa. Industri merupakan salah satu upaya untuk meningkatkan kesejahteraan penduduk. Selain itu industrialisasi juga tidak terlepas dari usaha untuk meningkatkan mutu sumberdaya manusia dan kemampuan untuk memanfaatkan sumber daya alam secara optimal. Dari sudut pandang geografi, Industri sebagai suatu sistem, merupakan perpaduan

sub sistem fisis dan sub sistem manusia. Industri merupakan suatu bentuk kegiatan masyarakat sebagai bagian dari sistem perekonomian atau sistem mata pencahariannya dan merupakan suatu usaha dari manusia dalam menggabungkan atau mengolah bahan - bahan dari sumber daya lingkungan menjadi barang yang bermanfaat bagi manusia .

### **Mebel**

Mebel Kata mebel dalam bahasa Inggris diterjemahkan menjadi *furniture*. Istilah “mebel” digunakan karena sifat Bergeraknya atau mobilitasnya sebagai barang lepas di dalam interior arsitektural [84]–[86]. Kata mebel berasal dari bahasa Perancis yaitu *meubel*, atau bahasa Jerman yaitu *mobel*. Pengertian mebel secara umum adalah benda pakai yang dapat dipindahkan, berguna bagi kegiatan hidup manusia, mulai dari duduk, tidur, bekerja, makan, bermain dan sebagainya, yang memberi kenyamanan dan keindahan bagi pemakainya.

Mebel juga merupakan salah satu produk kayu olahan yang pertumbuhannya amat pesat dalam beberapa dekade terakhir ini adalah produk mebel [87], [88]. Berawal dari pekerjaan rumah tangga, produk mebel kini telah menjadi industri yang cukup besar dengan tingkat penyerapan tenaga kerja terdidik yang tidak sedikit. Produk jenis ini secara prinsip dibagi dalam dua kategori yaitu mebel untuk taman (*garden*) dan interior dalam rumah.

### **Basis Data**

Basis data adalah kumpulan berbagai data logika terkait dan deskripsi, yang dirancang untuk memenuhi kebutuhan informasi organisasi. Basis data adalah kumpulan elemen data yang terintegrasi yang berhubungan secara logikal. Sistem basis data merupakan penyimpanan informasi yang terorganisasi secara komputerisasi sehingga memudahkan pemakai dalam pengolahannya dan penggunaannya [83], [89], [90]. Pada saat ini sistem basis data sudah dikembangkan pada mesin - mesin komputer kecil sampai komputer yang lebih besar seperti mainframe. Tujuan dari hal tersebut secara keseluruhan adalah untuk melakukan perawatan informasi dan menyajikannya kapan saja dibutuhkan oleh pengguna

### **MySQL**

MySQL adalah sebuah perangkat lunak sistem manajemen basis data SQL (bahasa Inggris: *database management system*) atau DBMS yang *multithread*, *multi-user*, dengan

sekitar 6 juta instalasi di seluruh dunia. MySQL AB membuat MySQL tersedia sebagai perangkat lunak gratis dibawah lisensi GNU General Public License (GPL), tetapi mereka juga menjual dibawah lisensi komersial untuk kasus-kasus dimana penggunaannya tidak cocok dengan penggunaan GPL. MySQL adalah Relational Database Management System (RDBMS) yang didistribusikan secara gratis dibawah lisensi GPL (General Public License). Dimana setiap orang bebas untuk menggunakan MySQL, namun tidak boleh dijadikan produk turunan yang bersifat closed source atau komersial. MySQL sebenarnya merupakan turunan salah satu konsep utama dalam database sejak lama, yaitu SQL (Structured Query Language) [91]–[94]. SQL adalah sebuah konsep pengoperasian database, terutama untuk pemilihan atau seleksi dan pemasukan data, yang memungkinkan pengoperasian data dikerjakan dengan mudah secara otomatis.

## **CMS**

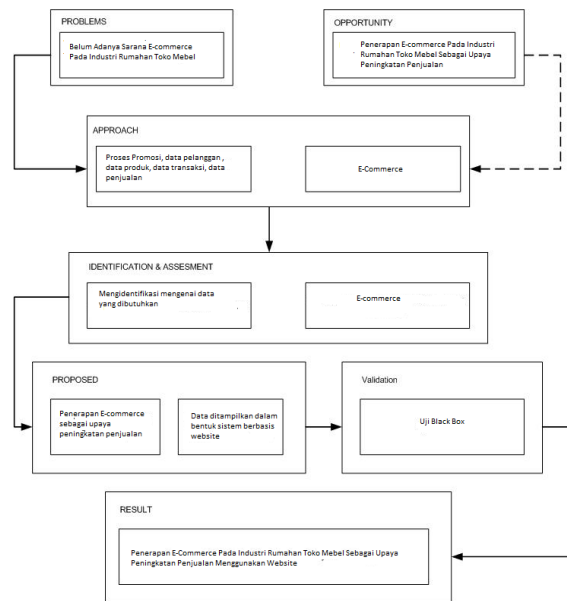
Content Management System (CMS) adalah suatu sistem yang digunakan untuk mengelola dan memfasilitasi proses pembuatan, pembaharuan, dan publikasi content secara bersama (collaborative content management) [95]–[99]. Content mengacu pada informasi dalam bentuk teks, grafik, gambar maupun dalam format-format lain yang perlu dikelola dengan tujuan memudahkan proses pembuatan, pembaharuan, distribusi, pencarian, analisis, dan meningkatkan fleksibilitas untuk ditransformasikan ke dalam bentuk lain. Terminologi CMS sendiri cukup luas, di antaranya mencakup software aplikasi, database, arsip, workflow, dan alat bantu lainnya yang dapat dikelola sebagai bagian dari mekanisme jaringan informasi suatu perusahaan maupun global [100], [101]. Arsitektur CMS pada umumnya menggunakan 3 layer, yaitu presentation layer, business layer, dan database layer. Database layer menyediakan fungsi untuk menyimpan semua data dan informasi yang diperlukan. Sedangkan business layer merupakan layer yang menyediakan fungsi-fungsi dari CMS tersebut dan presentation layer menyediakan fungsi untuk user interface bagi pengguna

## **METODE**

### **Kerangka Penelitian**

Kerangka penelitian pada dasarnya adalah kerangka hubungan antara konsep-konsep yang ingin diamati atau diukur melalui penelitian yang akan dilakukan. Berdasarkan

kerangka pemikiran yang ada, maka kerangka penelitian yang digunakan dapat di tinjau pada *Gambar 3.1* :



*Gambar 1. Kerangka Penelitian*

1. *Problems* (Masalah)

Kerangka penelitian berawal dari masalah. Masalah yang terdapat pada penelitian ini adalah belum adanya media yang mendukung promosi produk, penjualan, transaksi secara elektronik yang memanfaatkan teknologi internet.

2. *Opportunity* (Kesempatan)

Kesempatan yang dimaksud adalah dengan mencari penelitian sebelumnya yang memiliki kesamaan. Kesamaan dapat dilihat dari subjek, objek penelitian atau metode yang digunakan. Hal ini dapat dijadikan acuan penelitian selanjutnya tanpa melakukan plagiatisme.

3. *Approach* (Pendekatan)

Pendekatan terhadap masalah dilakukan dengan acuan data dari arsip Pada Toko Pangestu jaya mebel. Data berupa informasi produk, penjualan dan kriteria-kriteria terkait.

4. *Identification & Assesment* (Identifikasi dan Tujuan) Identifikasi dalam tahap ini terkait data dan atributnya yang akan digunakan. Sedangkan *assesment* dalam tahap ini adalah menerapkan sistem e-commerce.

5. *Proposed* (Usulan)

Usulan yang akan diajukan dalam tahapan ini adalah penerapan E-commerce pada industri rumahan toko mebel sebagai upaya peningkatan penjualan menggunakan website.

6. *Validation* (Pengujian)

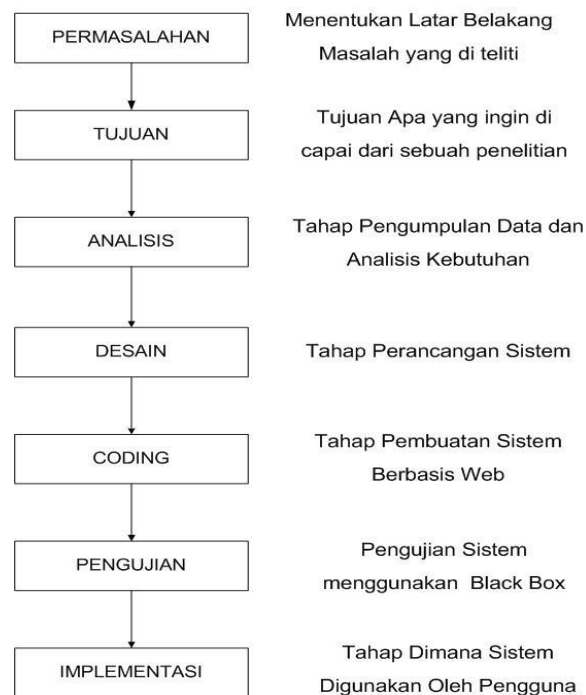
Pengujian dilakukan terhadap pengujian menggunakan metode black box. Pengujian ini dilakukan untuk mendapatkan hasil yang diinginkan.

7. *Result* (Hasil)

Hasil dari penelitian ini adalah penerapan E-commerce pada industri rumahan toko mebel sebagai upaya meningkatkan penjualan menggunakan website.

### Tahapan Penelitian

Tahapan penelitian merupakan suatu diagram yang menjelaskan secara garis besar alur logika berjalannya sebuah penelitian.



*Gambar 2. Tahapan Penelitian*

Menggunakan model pengembangan sistem waterfall, pengumpulan data dengan observasi, wawancara, tinjauan pustaka, dan dokumentasi alat pengembangan sistem dengan menggunakan pemodelan terstruktur yaitu *use case*, *class diagram*, *activity diagram*, *squand diagram*.



### **Metode Pengumpulan data**

Metode yang digunakan dalam menyelesaikan Penelitian Skripsi adalah sebagai berikut :

1. Wawancara (*Interview*)

Merupakan metode yang dilakukan dengan cara wawancara langsung dengan karyawan Perusahaan yang berhubungan langsung maupun tidak langsung dengan bagian pengolahan data.

2. Pengamatan (*Observation*)

Merupakan metode yang dilakukan dengan cara mengamati secara langsung objek dan permasalahan yang terjadi pada organisasi tempat kerja praktek.

3. Tinjauan Pustaka (*Library Research*)

Membaca dan mempelajari literatur buku-buku pedoman atau dengan mengutip dari tugas akhir, laporan, skripsi, *browsing internet* dan buku cetak yang bersangkutan dengan masalah yang dibahas dalam proposal.

4. Dokumentasi (*Documentation*)

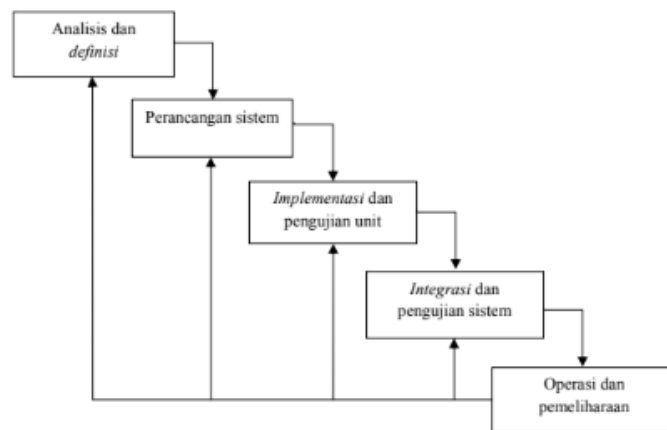
Dokumentasi dapat di artikan sebagai sesuatu yang tertulis tercetak atau terekam yang dapat di pakai sebagai bukti atau keterangan. Dokumentasi di lakukan untuk mengumpulkan data yang bersumber dari arsip dan dokumen yang berada di toko Pangestu Jaya Mebel yang ada hubungannya dengan masalah yang di bahas.

## **HASIL DAN PEMBAHASAN**

### **Metode pengembangan sistem**

Pengembangan sistem yang baru untuk menggantikan sistem yang lama secara keseluruhan atau memperbaiki bagian-bagian tertentu dalam sistem yang lama. Model *waterfall* mengambil kegiatan proses dasar spesifikasi, pengembangan, Validasi, dan evolusi dan mewakili kegiatan tersebut sebagai fase proses terpisah seperti spesifikasi persyaratan, perancangan perangkat lunak, implementasi, pengujian dan sebagainya”.

Model air terjun (*waterfall*) dapat dilihat pada gambar 5.1 :



Gambar 3. Model Air Terjun/*waterfall*

## Implementasi Form Login

Login

Username

Password

[belum punya akun? daftar disini](#)

Gambar 4. form login

Keterangan :

1. Pada halaman login masuk ke dalam sistem dengan mengisi nama pengguna
2. Pengguna menggunakan password yang sesuai
3. Tombol login untuk masuk ke sebuah sistem
4. Jika pengguna belum memiliki sebuah akun untuk masuk ke dalam website e-commerce, silahkan daftar terlebih dahulu

## Form Pendaftaran Pengguna

Pendaftaran akun

Nama

Jenis Kelamin

Username

Password

No telp

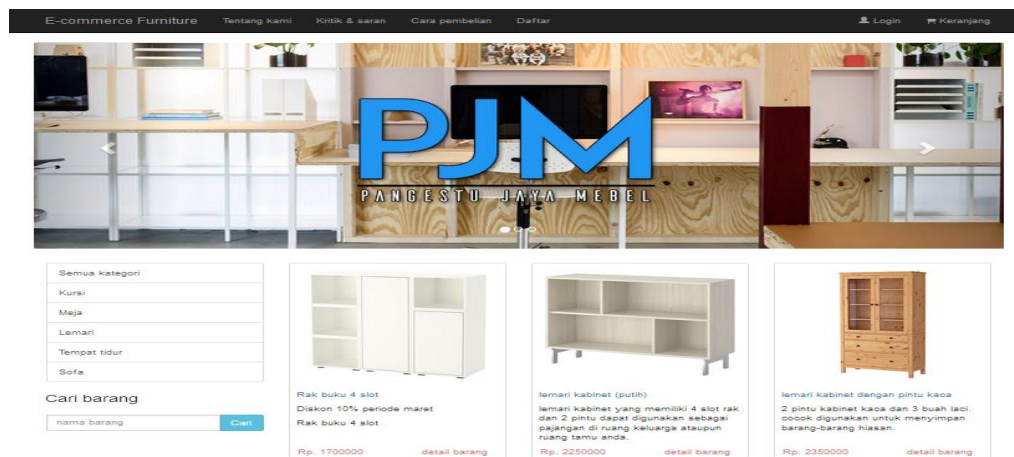
Alamat

Gambar 5. form Pendaftaran pengguna

Keterangan :

1. Silahkan isi nama lengkap pengguna
2. Silahkan isi jenis kelamin pengguna
3. Silahkan isi username untuk sebuah akun
4. Isikan password untuk untuk sebuah akun
5. Isikan no telpon yang aktif atau yang selalu digunakan
6. Isikan alamat sesuai dengan tempat tinggal pengguna
7. Tombol daftar untuk mendaftarkan akun website

### Halaman website e-commerce



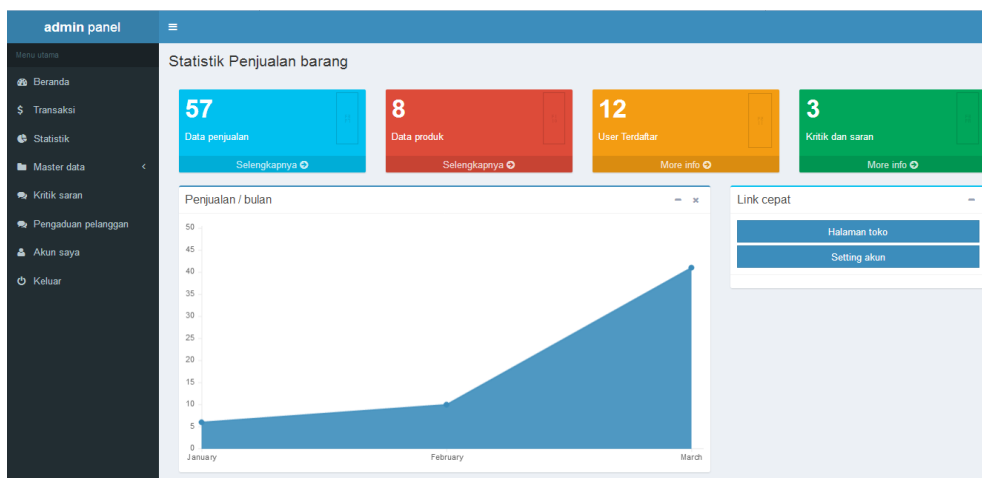
Gambar 6. halaman website e-commerce

Keterangan :

1. Menu e-commerce furniture digunakan untuk halaman beranda pada website e-commerce
2. Menu tentang kami digunakan memperkenalkan tentang profil alamat perusahaan pangestu jaya mebel
3. Menu Kritik dan saran digunakan untuk pengunjung website, sebagai pemberi kritik dan saran pada website e-commerce
4. Menu cara pembelian digunakan untuk petunjuk tata cara membeli sebuah barang pada website
5. Menu daftar digunakan untuk pengunjung membuat sebuah akun pada website

6. Menu login digunakan untuk masuk ke sebuah sistem website e-commerce, jika pengguna ingin membeli barang
7. Menu keranjang digunakan sebagai tempat penyimpanan barang yang sudah dibeli
8. Menu kategori digunakan untuk menampilkan sebuah kategori barang
9. Menu cari digunakan untuk mencari suatu barang yang di butuhkan
10. Menu detail produk digunakan untuk menampilkan sebuah produk

### Halaman admin



Gambar 7. Halaman Admin

#### Keterangan :

1. Menu beranda digunakan sebagai halaman utama pada admin
2. Menu transaksi digunakan untuk melihat data transaksi pada pengguna
3. Menu Statistik digunakan untuk melihat grafik penjualan
4. Menu master data digunakan untuk menginputkan seluruh data yang dibutuhkan
5. Menu kritik dan saran digunakan untuk menampilkan kritik dan saran dari pengunjung website
6. Menu pengaduan pelanggan digunakan untuk melihat keluhan seorang pelanggan
7. Menu Akun digunakan untuk mengubah password admin
8. Tombol Halaman toko digunakan untuk melihat halaman website e-commerce Pangestu Jaya Mebel

## Form transaksi

No.	id transaksi	Pembeli	Lokasi pengiriman	Status	Aksi
1	bf43f45b	mas_angga	gdgdgdgd	Belum dibayar	Rincian
2	bf64120e	mas_angga		Belum dibayar	Rincian
3	bf79b64c	mas_angga	刪	Belum dibayar	Rincian
4	bf61448e	mas_angga	kuluu	Belum dibayar	Rincian
5	bfe0120e	mas_angga	Lampung selatan	Belum dibayar	Rincian
6	f7ea630f	kmentar1	Jln Keramat jati 92	Belum dibayar	Rincian
7	feb01	mas_angga	Jln Pulau kenangan	Belum dibayar	Rincian
8	feb02	mas_angga	Jln Pulau kenangan	Belum dibayar	Rincian
9	jan01	mas_angga	Jln. Kencana baru 94	Belum dibayar	Rincian
10	jan02	mas_angga	Jln kenangan 99	Belum dibayar	Rincian

Gambar 8. Data Transaksi

Keterangan :

Form Transaksi digunakan untuk menampilkan data transaksi pembelian setiap pelanggan

1. Tombol transaksi belum di konfirmasi digunakan untuk menampilkan seluruh data pelanggan yang membeli dan belum di konfirmasi
2. Tombol transaksi belum di bayar digunakan untuk menampilkan seluruh pelanggan yang belum membayar
3. Tombol transaksi sudah di konfirmasi digunakan untuk menampilkan pelanggan yang sudah di konfirmasi dan di kirimkan barang nya
4. Tombol transaksi di tolak digunakan untuk melihat pembelian yang ditolak
5. Tombol rincian digunakan untuk menampilkan secara detail pembelian barang

### Pengujian Sistem (Metode Blackbox testing)

Dalam penelitian ini dilakukan pengujian sistem, dengan menggunakan blackbox testing. Blackbox testing dilakukan tanpa pengetahuan detail tentang struktur internal dari sistem atau komponen yang dites. Juga disebut sebagai behavioral testing, specification-based testing, perencana software dapat menggunakan sekumpulan kondisi masukan yang dapat secara penuh memeriksa keseluruhan kebutuhan fungsional pada suatu program.

Kategori error yang akan diketahui melalui *blackbox testing*:

1. Fungsi hilang atau tidak benar.
2. Error dari antar muka
3. Error dari struktur data atau akses eksternal database

4. Error dari kinerja atau tingkah laku
5. Error dari inisialisasi dan terminasi

## SIMPULAN

Berdasarkan pembahasan dari penulisan laporan skripsi tentang penerapan E-commerce pada industri rumahan toko mebel sebagai upaya peningkatan penjualan menggunakan website (studi kasus :Pangestu Jaya Mebel), dapat diambil kesimpulan yaitu:

1. Penyajian menggunakan model e-commerce sebagai upaya peningkatan penjualan menggunakan website
2. Penelitian ini juga dilakukan dengan menerapkan komponen pemasaran, promosi, penjualan produk kepada konsumen dan konsumen baru. Penerapan sistem e-commerce tersebut akan diuji menggunakan pendekatan *Blackbox Testing*.
3. Dengan adanya sistem e-commerce ini dapat mempermudah toko dalam proses pemasaran, penjualan , dan promosi produk kepada para konsumen tanpa harus mengunjungi toko mebel

## REFERENSI

- [1] J. Fakhrurozi, D. Pasha, J. Jupriyadi, and I. Anggrenia, "Pemertahanan Sastra Lisan Lampung Berbasis Digital Di Kabupaten Pesawaran," *J. Soc. Sci. Technol. Community Serv.*, vol. 2, no. 1, p. 27, 2021, doi: 10.33365/jsstcs.v2i1.1068.
- [2] A. P. Zanofa, R. Arrahman, M. Bakri, and A. Budiman, "Pintu Gerbang Otomatis Berbasis Mikrokontroler Arduino UNO R3," *J. Tek. dan Sist. Komput.*, vol. 1, no. 1, pp. 22–27, 2020.
- [3] J. Jupriyadi, B. Hijriyanto, and F. Ulum, "Komparasi Mod Evasive dan DDoS Deflate Untuk Mitigasi Serangan Slow Post," *Techno. Com*, vol. 20, no. 1, pp. 59–68, 2021.
- [4] A. F. Qadafi and A. D. Wahyudi, "SISTEM INFORMASI INVENTORY GUDANG DALAM KETERSEDIAAN STOK BARANG MENGGUNAKAN METODE BUFFER STOK," *J. Inform. dan Rekayasa Perangkat Lunak*, vol. 1, no. 2, pp. 174–182, 2020, doi: 10.33365/jatika.v1i2.557.
- [5] T. Yulianti, S. S. Samsugi, A. Nugroho, H. Anggono, P. A. Nugroho, and H. Anggono, "Rancang Bangun Pengusir Hama Babi Menggunakan Arduino dengan Sensor Gerak," *Jtst*, vol. 02, no. 1, pp. 21–27, 2021.
- [6] P. E. S. Dita, A. Al Fahrezi, P. Prasetyawan, and A. Amarudin, "Sistem Keamanan

- Pintu Menggunakan Sensor Sidik Jari Berbasis Mikrokontroller Arduino UNO R3,” *J. Tek. dan Sist. Komput.*, vol. 2, no. 1, pp. 121–135, 2021.
- [7] D. Puspita and B. E. Pranoto, “The attitude of Japanese newspapers in narrating disaster events: Appraisal in critical discourse study,” *Stud. English Lang. Educ.*, vol. 8, no. 2, pp. 796–817, 2021.
- [8] S. Ahdan, A. R. Putri, and A. Sucipto, “Teknologi dalam pengelolaan administrasi keuangan komite sekolah untuk meningkatkan transparansi keuangan,” *Sistemasi*, vol. 9, no. 3, p. 493, 2020, doi: 10.32520/stmsi.v9i3.884.
- [9] M. Puspitasari *et al.*, “Perancangan Sistem Informasi Manajemen Perpustakaan Menggunakan Metode Fast (Framework for the Application System Thinking) (Studi Kasus : Sman 1 Negeri Katon),” *J. Teknol. dan Sist. Inf.*, vol. 2, no. 2, pp. 69–77, 2021, [Online]. Available: <http://jim.teknokrat.ac.id/index.php/JTSI>
- [10] D. Darwis, N. Siskawati, and Z. Abidin, “Penerapan Algoritma Naive Bayes Untuk Analisis Sentimen Review Data Twitter Bmkg Nasional,” *J. Tekno Kompak*, vol. 15, no. 1, pp. 131–145, 2021.
- [11] I. D. Lestari, S. Samsugi, and Z. Abidin, “Rancang Bangun Sistem Informasi Pekerjaan Part Time Berbasis Mobile Di Wilayah Bandar Lampung,” *TELEFORTECH J. Telemat. Inf. Technol.*, vol. 1, no. 1, pp. 18–21, 2020.
- [12] D. Darwis, A. Junaidi, and Wamiliana, “A New Approach of Steganography Using Center Sequential Technique,” *J. Phys. Conf. Ser.*, vol. 1338, no. 1, p. 12063, 2019, doi: 10.1088/1742-6596/1338/1/012063.
- [13] Y. Rahmanto, “RANCANG BANGUN SISTEM INFORMASI MANAJEMEN KOPERASI MENGGUNAKAN METODE WEB ENGINEERING (Studi Kasus: Primkop Kartika Gatam),” *J. Data Min. dan Sist. Inf.*, vol. 2, no. 1, pp. 24–30, 2021.
- [14] R. Ruslaini, A. Abizar, N. Ramadhani, and I. Ahmad, “PENINGKATAN MANAJEMEN DAN TEKNOLOGI PEMASARAN PADA UMKM OJESA (OJEK SAHABAT WANITA) DALAM MENGATASI LESS CONTACT EKONOMI MASA COVID-19,” *Martabe J. Pengabd. Kpd. Masy.*, vol. 4, no. 1, pp. 139–144, 2021.
- [15] Y. Fernando, I. Ahmad, A. Azmi, and R. I. Borman, “Penerapan Teknologi Augmented Reality Katalog Perumahan Sebagai Media Pemasaran Pada PT. San Esha Arthamas,” *J-SAKTI (Jurnal Sains Komput. dan Inform.*, vol. 5, no. 1, pp. 62–71, 2021.
- [16] W. Dinasari, A. Budiman, and D. A. Megawaty, “Sistem Informasi Manajemen Absensi Guru Berbasis Mobile (Studi Kasus: Sd Negeri 3 Tangkit Serdang),” *J. Teknol. Dan Sist. Inf.*, vol. 1, no. 2, pp. 50–57, 2020.
- [17] R. Rusliyawati, T. M. M. Putri, and D. D. Darwis, “Penerapan Metode Garis Lurus dalam Sistem Informasi Akuntansi Perhitungan Penyusutan Aktiva Tetap pada PO Puspa Jaya,” *J. Ilm. Sist. Inf. Akunt.*, vol. 1, no. 1, pp. 1–13, 2021, [Online]. Available: <http://jim.teknokrat.ac.id/index.php/jimasia/article/view/864>

- [18] R. I. Borman, D. A. Megawaty, and A. Attohiroh, "Implementasi Metode TOPSIS Pada Sistem Pendukung Keputusan Pemilihan Biji Kopi Robusta Yang Bernilai Mutu Ekspor (Studi Kasus: PT. Indo Cafco Fajar Bulan Lampung)," *Fountain Informatics J.*, vol. 5, no. 1, pp. 14–20, 2020.
- [19] J. D. Gotama, Y. Fernando, and D. Pasha, "Pengenalan Gedung Universitas Teknokrat Indonesia Berbasis Augmented Reality," *J. Inform. Dan Rekayasa Perangkat Lunak*, vol. 2, no. 1, pp. 28–38, 2021.
- [20] D. O. Wibowo and A. T. Priandika, "SISTEM PENDUKUNG KEPUTUSAN PEMILIHAN GEDUNG PERNIKAHAN PADA WILAYAH BANDAR LAMPUNG MENGGUNAKAN METODE TOPSIS," *J. Inform. dan Rekayasa Perangkat Lunak*, vol. 2, no. 1, pp. 73–84, 2021.
- [21] R. Rusliyawati, D. Damayanti, and S. N. Prawira, "IMPLEMENTASI METODE SAW DALAM SISTEM PENDUKUNG KEPUTUSAN PEMILIHAN MODEL SOCIAL CUSTOMER RELATIONSHIP MANAGEMENT," *EduTic-Scientific J. Informatics Educ.*, vol. 7, no. 1, 2020.
- [22] M. Melinda, R. I. Borman, and E. R. Susanto, "Rancang Bangun Sistem Informasi Publik Berbasis Web (Studi Kasus: Desa Durian Kecamatan Padang Cermin Kabupaten Pesawaran)," *J. Tekno Kompak*, vol. 11, no. 1, pp. 1–4, 2018.
- [23] M. Fadly, D. R. Muryana, and A. T. Priandika, "SISTEM MONITORING PENJUALAN BAHAN BANGUNAN MENGGUNAKAN PENDEKATAN KEY PERFORMANCE INDICATOR," *J. Soc. Sci. Technol. Community Serv.*, vol. 1, no. 1, pp. 15–20, 2020.
- [24] M. A. Pratama, A. F. Sidhiq, Y. Rahmanto, and A. Surahman, "Perancangan Sistem Kendali Alat Elektronik Rumah Tangga," *J. Tek. dan Sist. Komput.*, vol. 2, no. 1, pp. 80–92, 2021.
- [25] A. T. Priandika, "SISTEM PENGENDALIAN INTERNAL MONITORING INVENTORY OBAT MENGGUNAKAN SUPPLY CHAIN MANAGEMENT," *J. Ilm. BETRIK Besemah Teknol. Inf. dan Komput.*, vol. 12, no. 1, pp. 36–44, 2021.
- [26] S. Maulida, F. Hamidy, and A. D. Wahyudi, "Monitoring Aplikasi Menggunakan Dashboard untuk Sistem Informasi Akuntansi Pembelian dan Penjualan (Studi Kasus: UD Apung)," *J. Tekno Kompak*, vol. 14, no. 1, 2020.
- [27] A. Ardian and Y. Fernando, "Sistem Informasi Manajemen Lelang Kendaraan Berbasis Mobile (Studi Kasus Mandiri Tunas Finance)," *J. Teknol. dan Sist. Inf.*, vol. 1, no. 2, pp. 10–16, 2020.
- [28] A. Tantowi, D. Pasha, and A. T. Priandika, "IMPLEMENTASI SISTEM INFORMASI PEMBAYARAN BERBASIS SMS GATEWAY (Studi Kasus: SMK NEGERI 1 Bandar Lampung)," *J. Inform. dan Rekayasa Perangkat Lunak*, vol. 2, no. 2, 2021.



- [29] D. A. Megawaty, "Sistem Monitoring Kegiatan Akademik Siswa Menggunakan Website," *J. Tekno Kompak*, vol. 14, no. 2, pp. 98–101, 2020.
- [30] L. Ariyanti, M. N. D. Satria, D. Alita, M. Najib, D. Satria, and D. Alita, "Sistem Informasi Akademik Dan Administrasi Dengan Metode Extreme Programming Pada Lembaga Kursus Dan Pelatihan," *J. Teknol. dan Sist. Inf.*, vol. 1, no. 1, pp. 90–96, 2020, [Online]. Available: <http://jim.teknokrat.ac.id/index.php/sisteminformasi>
- [31] S. Sondyarini and Idris, "Pengaruh Source Expertise Source Trustworthiness dan Repurchase Intention EWOM Credibility sebagai Variabel Intervening (Studi pada Konsumen Produk KOSmetik MUstika Ratu Dengan Puteri Indonesia Sebagai Brand Ambassador)," *Diponegoro J. Manag.*, vol. 10, no. 3, pp. 1–12, 2021.
- [32] S. Indriyanto, M. N. D. Satria, A. R. Sulaeman, R. Hakimi, and E. Mulyana, "Performance analysis of VANET simulation on software defined network," in *2017 3rd International Conference on Wireless and Telematics (ICWT)*, 2017, pp. 81–85.
- [33] D. Aminatun and L. Oktaviani, "Memrise: Promoting Students' Autonomous Learning Skill through Language Learning Application," *Metathesis J. English Lang. Lit. Teach.*, vol. 3, no. 2, pp. 214–223, 2019, doi: 10.31002/metathesis.v3i2.1982.
- [34] D. A. Megawaty, D. Alita, and P. S. Dewi, "Penerapan Digital Library Untuk Otomatisasi," vol. 2, no. 2, pp. 121–127, 2021.
- [35] S. Samsugi, A. Ardiansyah, and D. Kastutara, "Arduino dan Modul Wifi ESP8266 sebagai Media Kendali Jarak Jauh dengan antarmuka Berbasis Android," *J. Teknoinfo*, vol. 12, no. 1, pp. 23–27, 2018.
- [36] S. Samsugi and W. Wajiran, "IOT: Emergency Button Sebagai Pengaman Untuk Menghindari Perampasan Sepeda Motor," *J. Teknoinfo*, vol. 14, no. 2, pp. 99–105, 2020.
- [37] A. Febrian and M. Fadly, "Brand Trust As Celebrity Endorser Marketing Moderator'S Role," *J. Apl. Manaji.*, vol. 19, no. 1, pp. 207–216, 2021, doi: 10.21776/ub.jam.2021.019.01.19.
- [38] A. S. Puspaningrum and E. R. Susanto, "Penerapan Puspaningrum, A. S., & Susanto, E. R. (2021). Penerapan Dan Pelatihan e-Learning Pada SMA Tunas Mekar Indonesia. Jurnal Pengabdian Kepada Masyarakat (JPKM) TABIKPUN, 2(2), 91–100. Dan Pelatihan e-Learning Pada SMA Tunas Mekar Indonesia," *J. Pengabd. Kpd. Masy. TABIKPUN*, vol. 2, no. 2, pp. 91–100, 2021.
- [39] Y. Rahmanto, "Digitalisasi Artefak pada Museum Lampung Menggunakan Teknik Fotogrametri Jarak Dekat untuk Pemodelan Artefak 3D," *J. CoreIT J. Has. Penelit. Ilmu Komput. dan Teknol. Inf.*, vol. 7, no. 1, pp. 13–19, 2021.
- [40] Z. Abidin, A. Wijaya, and D. Pasha, "Aplikasi Stemming Kata Bahasa Lampung Dialek Api Menggunakan Pendekatan Brute-Force dan Pemograman C," *J. MEDIA Inform. BUDIDARMA*, vol. 5, no. 1, pp. 1–8, 2021.

- [41] K. Dheara, Saniati, and Neneng, “APLIKASI E-COMMERCE UNTUK PEMESANAN SPAREPART MOTOR,” vol. 3, no. 1, pp. 83–89, 2022.
- [42] A. Nurkholis, E. R. Susanto, and S. Wijaya, “Penerapan Metode Drill Untuk Mengetahui Tingkat Keterampilan Servis Panjang Bulutangkis Pada Anggota Club Pb Macan Tunggal,” *J-SAKTI (Jurnal Sains Komput. dan Inform.,* vol. 5, no. 1, pp. 124–134, 2021.
- [43] H. Sulistiani, A. Yuliani, and F. Hamidy, “Perancangan Sistem Informasi Akuntansi Upah Lembur Karyawan Menggunakan Extreme Programming,” *Technomedia J.,* vol. 6, no. 1 Agustus, 2021.
- [44] D. A. Megawaty and E. Setiawan, “Analisis Perbandingan Social Commerce,” vol. 11, no. 1, pp. 1–4, 2017.
- [45] R. K. Sari and F. Isnaini, “PERANCANGAN SISTEM MONITORING PERSEDIAAN STOK ES KRIM CAMPINA PADA PT YUNIKAR JAYA SAKTI,” *J. Inform. dan Rekayasa Perangkat Lunak,* vol. 2, no. 1, pp. 151–159, 2021.
- [46] M. I. Suri and A. S. Puspaningrum, “Sistem Informasi Manajemen Berita Berbasis Web,” *J. Teknol. Dan Sist. Inf.,* vol. 1, no. 1, pp. 8–14, 2020, [Online]. Available: <http://jim.teknokrat.ac.id/index.php/sisteminformasi>
- [47] Z. Abidin and P. Permata, “PENGARUH PENAMBAHAN KORPUS PARALEL PADA MESIN PENERJEMAH STATISTIK BAHASA INDONESIA KE BAHASA LAMPUNG DIALEK NYO,” *J. Teknoinfo,* vol. 15, no. 1, p. 13, 2021, doi: 10.33365/jti.v15i1.889.
- [48] R. Bangun, S. Monitoring, A. Gunung, A. Krakatau, and B. Iot, “Rancang Bangun Sistem Monitoring Aktivitas Gunung Anak Krakatau Berbasis IoT,” vol. 31, no. 1, pp. 14–22, 2018.
- [49] D. Alita, Y. Fernando, and H. Sulistiani, “Implementasi Algoritma Multiclass SVM pada Opini Publik Berbahasa Indonesia di Twitter,” *J. Tekno Kompak,* vol. 14, no. 2, pp. 86–91, 2020.
- [50] N. Shodik, N. Neneng, and I. Ahmad, “Sistem Rekomendasi Pemilihan Smartphone Snapdragon 636 Menggunakan Metode Simple Multi Attribute Rating Technique (Smart),” *J. Nas. Pendidik. Tek. Inform. JANAPATI,* vol. 7, no. 3, pp. 219–228, 2019.
- [51] I. Yasin, S. Yolanda, P. Studi Sistem Informasi Akuntansi, and N. Neneng, “Komik Berbasis Scientific Sebagai Media Pembelajaran di Masa Pandemi Covid-19,” *J. Ilm. Sist. Inf. Akunt.,* vol. 1, no. 1, pp. 24–34, 2021.
- [52] V. H. Saputra and D. Pasha, “Comics as Learning Medium During the Covid-19 Pandemic,” in *Proceeding International Conference on Science and Engineering,* 2021, vol. 4, pp. 330–334.
- [53] I. Ahmad, R. I. Borman, G. G. Caksana, and J. Fakhrurozi, “Penerapan Teknologi Augmented Reality Katalog Perumahan Sebagai Media Pemasaran Pada PT. San

- Esha Arthamas,” *SINTECH (Science Inf. Technol. J.*, vol. 4, no. 1, pp. 53–58, 2021.
- [54] A. A. Irawan and N. Neneng, “SISTEM INFORMASI PENERIMAAN SISWA BARU BERBASIS WEB (STUDI KASUS SMA FATAHILLAH SIDOHARJO JATI AGUNG LAMPUNG SELATAN),” *J. Inform. dan Rekayasa Perangkat Lunak*, vol. 1, no. 2, pp. 245–253, 2020.
- [55] S. D. Riskiono and D. Pasha, “Analisis Metode Load Balancing Dalam Meningkatkan Kinerja Website E-Learning,” *J. TeknoInfo*, vol. 14, no. 1, pp. 22–26, 2020.
- [56] F. Ulum and R. Muchtar, “Pengaruh E-Service Quality Terhadap E-Customer Satisfaction Website Start-Up Kaosyay,” *J. Tekno Kompak*, vol. 12, no. 2, pp. 68–72, 2018.
- [57] A. Budiman, L. S. Wahyuni, and S. Bantun, “Perancangan Sistem Informasi Pencarian Dan Pemesanan Rumah Kos Berbasis Web (Studi Kasus: Kota Bandar Lampung),” *J. Tekno Kompak*, vol. 13, no. 2, pp. 24–30, 2019.
- [58] A. Wantoro, “Sistem Informasi Berbasis Web Untuk Pengelolaan Penerima Dana Zakat, Infaq Dan Sedekah,” *J. Tekno Kompak*, vol. 13, no. 2, pp. 31–34, 2019.
- [59] A. M. Sari, D. Darwis, and D. Dartnono, “E-MARKETING PADA DEALER MOTOR TVS CABANG UNIT 2 BERBASIS WEB,” *J. Ilm. Infrastruktur Teknol. Inf.*, vol. 2, no. 1, 2021.
- [60] A. Amarudin and S. Silviana, “The Development Of Web 3d Application For Virtual Museum Of Lampung Culture,” *J. Tekno Kompak*, vol. 12, no. 1, pp. 10–14, 2018.
- [61] S. Lusa, Y. Rahmanto, and B. Priyopradono, “The Development Of Web 3d Application For Virtual Museum Of Lampung Culture,” *Psychol. Educ. J.*, vol. 57, no. 9, pp. 188–193, 2020.
- [62] A. Surahman, A. F. Octaniansyah, and D. Darwis, “Teknologi Web Crawler Sebagai Alat Pengembangan Market Segmentasi Untuk Mencapai Keunggulan Bersaing Pada E-Marketplace,” *J. Komput. dan Inform.*, vol. 15, no. 1, pp. 118–126, 2020.
- [63] Y. Rahmanto and Y. Fernando, “Rancang Bangun Sistem Informasi Manajemen Kegiatan Ekstrakurikuler Berbasis Web (Studi Kasus: Smk Ma’Arif Kalirejo Lampung Tengah),” *J. Tekno Kompak*, vol. 13, no. 2, pp. 11–15, 2019.
- [64] D. A. Megawati, “Analisis Perbandingan Social Commerce Dari Sudut Pengguna Website,” *J. Teknoinfo*, vol. 11, no. 1, pp. 10–13, 2017.
- [65] A. Saputra and A. S. Puspaningrum, “SISTEM INFORMASI AKUNTANSI HUTANG MENGGUNAKAN MODEL WEB ENGINEERING (Studi Kasus: Haanhani Gallery),” *J. Teknol. dan Sist. Inf.*, vol. 2, no. 1, pp. 1–7, 2021.
- [66] E. R. Susanto and F. Ramadhan, “Rancang Bangun Aplikasi Berbasis Web Perizinan Praktik Tenaga Kesehatan Menggunakan Framework Codeigniter Pada

- Dinas Kesehatan Kota Metro,” *J. Tekno Kompak*, vol. 11, no. 2, pp. 55–60, 2017.
- [67] A. T. Prastowo, D. Darwis, and N. B. Pamungkas, “Aplikasi Web Pemetaan Wilayah Kelayakan Tanam Jagung Berdasarkan Hasil Panen Di Kabupaten Lampung Selatan,” *J. Komputasi*, vol. 8, no. 1, pp. 21–29, 2020.
- [68] S. D. Riskiono and D. Darwis, “Peran Load Balancing Dalam Meningkatkan Kinerja Web Server Di Lingkungan Cloud,” *Krea-TIF*, vol. 8, no. 2, pp. 1–8, 2020.
- [69] M. Ayu, F. M. Sari, and M. Muhaqiqin, “Pelatihan Guru dalam Penggunaan Website Grammar Sebagai Media Pembelajaran selama Pandemi,” *Al-Mu’awanah J. Pengabd. Kpd. Masy.*, vol. 2, no. 1, pp. 49–55, 2021.
- [70] A. Surahman, A. F. Octaviansyah, and D. Darwis, “Ekstraksi Data Produk E-Marketplace Sebagai Strategi Pengolahan Segmentasi Pasar Menggunakan Web Crawler,” *Sist. J. Sist. Inf.*, vol. 9, no. 1, pp. 73–81, 2020.
- [71] S. Styawati, F. Ariany, D. Alita, and E. R. Susanto, “PEMBELAJARAN TRADISIONAL MENUJU MILENIAL: PENGEMBANGAN APLIKASI BERBASIS WEB SEBAGAI PENUNJANG PEMBELAJARAN E-LEARNING PADA MAN 1 PESAWARAN,” *J. Soc. Sci. Technol. Community Serv.*, vol. 1, no. 2, 2020.
- [72] K. Nisa and S. Samsugi, “Sistem Informasi Izin Persetujuan Penyitaan Barang Bukti Berbasis Web Pada Pengadilan Negeri Tanjung Karang Kelas IA,” in *Seminar Nasional Teknologi Komputer & Sains (SAINTEKS)*, 2020, vol. 1, no. 1, pp. 13–21.
- [73] Y. Yusmaida, N. Neneng, and A. Ambarwari, “Analisis Perbandingan Social Commerce Dari Sudut Pengguna Website,” *J. Teknol. dan Sist. Inf.*, vol. 1, no. 1, pp. 68–74, 2020.
- [74] M. W. Putra, D. Darwis, and A. T. Priandika, “Pengukuran Kinerja Keuangan Menggunakan Analisis Rasio Keuangan Sebagai Dasar Penilaian Kinerja Keuangan (Studi Kasus: CV Sumber Makmur Abadi Lampung Tengah),” *J. Ilm. Sist. Inf. Akunt.*, vol. 1, no. 1, pp. 48–59, 2021.
- [75] L. Ahluwalia, B. Permatasari, N. Husna, and D. Novita, “Penguatan Sumber Daya Manusia Melalui Peningkatan Keterampilan Pada Komunitas ODAPUS Lampung,” vol. 2, no. 1, pp. 73–80, 2021, doi: 10.23960/jpkmt.v2i1.32.
- [76] K. H. Lim, C. L. Sia, M. K. O. Lee, and I. Benbasat, “Do I trust you online, and if so, will I buy? An empirical study of two trust-building strategies,” *J. Manag. Inf. Syst.*, vol. 23, no. 2, pp. 233–266, 2006, doi: 10.2753/MIS0742-1222230210.
- [77] I. Ahmad, P. Prasetyawan, and T. D. R. Sari, “Penerapan Algoritma Rekomendasi Pada Aplikasi Rumah Madu Untuk Perhitungan Akuntansi Sederhana Dan Marketing Digital,” in *Seminar Nasional Hasil Penelitian dan Pengabdian*, 2019, vol. 1, pp. 38–45.
- [78] L. Ahluwalia, “EMPOWERMENT LEADERSHIP AND PERFORMANCE: ANTECEDENTS,” *Angew. Chemie Int. Ed.* 6(11), 951–952., vol. 7, no. 1, p. 283,

- 2020, [Online]. Available: [http://www.nostarch.com/javascriptforkids%0Ahttp://www.investopedia.com/terms/i/in\\_specie.asp%0Ahttp://dspace.ucuenca.edu.ec/bitstream/123456789/35612/1/Trabajo de Titulacion.pdf%0Ahttps://educacion.gob.ec/wp-content/uploads/downloads/2019/01/GUIA-METODOL](http://www.nostarch.com/javascriptforkids%0Ahttp://www.investopedia.com/terms/i/in_specie.asp%0Ahttp://dspace.ucuenca.edu.ec/bitstream/123456789/35612/1/Trabajo%20de%20Titulacion.pdf%0Ahttps://educacion.gob.ec/wp-content/uploads/downloads/2019/01/GUIA-METODOL)
- [79] S. Pramono, I. Ahmad, and R. I. Borman, “Analisis Potensi Dan Strategi Penembaan Ekowisata Daerah Penyangga Taman Nasional Way Kambas,” *J. Teknol. dan Sist. Inf.*, vol. 1, no. 1, pp. 57–67, 2020, [Online]. Available: <http://jim.teknokrat.ac.id/index.php/sisteminformasi>
- [80] Samanik, “A Contextual Approach: Business Presentation to Accelerate EFL Learners ’ English Speaking Skill Samanik Universitas Teknokrat Indonesia,” 2018.
- [81] E. Suwarni and M. A. Handayani, “Development of Micro, Small and Medium Enterprises (MSME) to Suwarni, E., & Handayani, M. A. (2021). Development of Micro, Small and Medium Enterprises (MSME) to Strengthen Indonesia’s Economic Post COVID-19. Business Management and Strategy, 12(2), 19. h,” *Bus. Manag. Strateg.*, vol. 12, no. 2, p. 19, 2021, doi: 10.5296/bms.v12i2.18794.
- [82] S. Ahdan and E. R. Susanto, “IMPLEMENTASI DASHBOARD SMART ENERGY UNTUK PENGONTROLAN RUMAH PINTAR PADA PERANGKAT BERGERAK BERBASIS INTERNET OF THINGS,” *J. Teknoinfo*, vol. 15, no. 1, pp. 26–31, 2021.
- [83] H. Ismatullah and Q. J. Adrian, “Implementasi Prototype Dalam Perancangan Sistem Informasi Ikatan Keluarga Alumni Santri Berbasis Web,” *J. Inform. Dan Rekayasa ...*, vol. 2, no. 2, pp. 3–10, 2021, [Online]. Available: <http://jim.teknokrat.ac.id/index.php/informatika/article/view/924>
- [84] M. A. Handayani, C. Amalia, and T. D. R. Sari, “Pengaruh Pengetahuan Keuangan, Sikap Keuangan dan Kepribadian Terhadap Perilaku Manajemen Keuangan (Studi Kasus pada Pelaku UMKM Batik di Lampung),” *EKOMBIS Rev. J. Ilm. Ekon. dan Bisnis*, vol. 10, no. 2, pp. 647–660, 2022, doi: 10.37676/ekombis.v10i2.2262.
- [85] C. I. SetiawaTI and S. I. AhdiyawatI, “Kompetensi Kewirausahaan para Knitting Entrepreneur terhadap Kinerja Bisnis (Kasus pada Sentra Industri Rajut Binong Jati Bandung),” *Benefit J. Manaj. dan Bisnis*, vol. 6, no. 1, pp. 25–40, 2021.
- [86] K. Kapitalisme, “Karakteristik Kapitalisme yang Terefleksikan dalam Cerpen Hikayat Keluarga Pembuat Mangkuk Kayu Karya Jia Pingwua ( Sebuah Analisis Struktural ),” vol. 11, no. 1, 2013.
- [87] T. Sundari, “Petunjuk Teknis Pengenalan Varietas Unggul dan Teknik Budidaya Ubi kayu (Materi Pelatihan Agribisnis bagi KMPH),” *Balai Penelit. Kacang-kacangan dan Umbi-umbian*, no. 55, p. 11, 2010.
- [88] F. Lestari and T. Susanto, “Pengembangan Vidio Profil Sekolah Sebagai Media Promosi Efektif SMA Negeri 1 Pagelaran,” vol. 1, no. 2, pp. 38–43, 2022.
- [89] D. Damayanti, H. Sulistiani, and E. F. G. S. Umpu, “Analisis dan Perancangan

- Sistem Informasi Akuntansi Pengelolaan Tabungan Siswa pada SD Ar-Raudah Bandar Lampung,” *J. Teknol. dan Inf.*, vol. 11, no. 1, pp. 40–50, 2021, doi: 10.34010/jati.v11i1.3392.
- [90] V. Anestiviya, A. Ferico, O. Pasaribu, and A. F. O. Pasaribu, “Analisis Pola Menggunakan Metode C4.5 Untuk Peminatan Jurusan Siswa Berdasarkan Kurikulum (Studi Kasus : Sman 1 Natar),” *J. Teknol. dan Sist. Inf.*, vol. 2, no. 1, pp. 80–85, 2021, [Online]. Available: <http://jim.teknokrat.ac.id/index.php/JTSI>
- [91] R. Mersita, D. Darwis, A. Surahman, and E. Programming, “Sistem Informasi Pembayaran SPP pada Sekolah di Kecamatan Gedung Tataan dengan Metode Extreme Programming,” vol. 2, no. 2, pp. 45–53, 2022.
- [92] Z. K. Sangha, “PENERAPAN SISTEM INFORMASI PROFIL BERBASIS WEB DI DESA BANDARSARI,” vol. 3, no. 1, pp. 29–37, 2022.
- [93] B. Anggoro *et al.*, “Sistem Informasi Akuntansi Pengelolaan Dana Desa ( Studi Kasus : Desa Isorejo Kec . Bunga Mayang Kab . Lampung Utara ),” vol. 2, no. 2, pp. 54–61, 2022.
- [94] J. Teknologi *et al.*, “Web Untuk Pemilihan Perumahan Siap Huni Menggunakan Metode Ahp ( Studi Kasus : Pt Aliquet and Bes ),” vol. 2, no. 4, pp. 22–28, 2021.
- [95] Y. Yuliana, P. Paradise, and K. Kusriani, “Sistem Pakar Diagnosa Penyakit Ispa Menggunakan Metode Naive Bayes Classifier Berbasis Web,” *CSRID (Computer Sci. Res. Its Dev. Journal)*, vol. 10, no. 3, p. 127, 2021, doi: 10.22303/csrid.10.3.2018.127-138.
- [96] S. Ahdan, A. Sucipto, A. T. Priandika, and ..., “Peningkatan Kemampuan Guru SMK Kridawisata Di Masa Pandemi Covid-19 Melalui Pengelolaan Sistem Pembelajaran Daring,” *J. ABDINUS ...*, vol. 5, no. 2, pp. 390–401, 2021, [Online]. Available: <http://ojs.unpkediri.ac.id/index.php/PPM/article/view/15591>
- [97] D. A. Nani, “Efektivitas Penerapan Sistem Insentif Bagi Manajer Dan Karyawan,” *J. Bisnis Darmajaya*, vol. 6, no. 1, pp. 44–54, 2020.
- [98] E. R. Susanto, R. Rusliyawati, A. Sucipto, and ..., “Peningkatan Mutu Sekolah Melalui Implementasi Perpustakaan Digital,” *J. ...*, vol. 1, no. 2, pp. 44–49, 2022, [Online]. Available: <http://jurnal.teknokrat.ac.id/index.php/JEIT-CS/article/view/133>
- [99] A. Wantoro, E. R. Susanto, A. Sulistyawati, and A. Candra, “PKM Program Sekolah Binaan ( PSB ) di Sekolah Menengah Kejuruan Negeri ( SMKN ) Pertanian Pembangunan Lampung,” vol. 1, no. 2, pp. 81–86, 2022.
- [100] L. Qomariah and A. Sucipto, “Sistem Infomasi Surat Perintah Tugas Menggunakan Pendekatan Web Engineering,” *JTSI-Jurnal Teknol. dan Sist. Inf.*, vol. 2, no. 1, pp. 86–95, 2021.
- [101] A. Budiman, S. Sunariyo, and J. Jupriyadi, “Budiman, Arief, Sunariyo Sunariyo, and Jupriyadi Jupriyadi. 2021. ‘Sistem Informasi Monitoring Dan Pemeliharaan

Penggunaan SCADA (Supervisory Control and Data Acquisition).’ Jurnal Tekno Kompak 15(2): 168.Sistem Informasi Monitoring dan Pemeliharaan Pegg,” *J. Tekno Kompak*, vol. 15, no. 2, p. 168, 2021, doi: 10.33365/jtk.v15i2.1159.