

APLIKASI SISTEM INFORMASI RETAIL SYARIAH PADA KOPERASI SEMANGAT BERSAMA

Mita Rusadi^{1*)}, Nur Cahyana Aminuallah²⁾

¹Informatika

²Sistem Informasi

*) MitaRusadi@gmail.com

Abstrak

Koperasi sebagai salah satu bentuk organisasi yang penting dalam meningkatkan pertumbuhan ekonomi. Koperasi simpan pinjam menjadi salah satu alternatif bagi masyarakat untuk mendapatkan dana dalam upaya memperbaiki taraf kehidupan, pemenuhan kebutuhan sehari-hari dan mengembangkan usaha. Selain itu koperasi simpan pinjam juga menjadi salah satu pilihan untuk menginvestasikan dana (menabung).

Proses pelayanan yang sekarang berjalan masih dilakukan secara manual, hal tersebut dapat dilihat dari proses pendaftaran anggota baru. Pada proses pendaftaran anggota baru ini sering terjadi salah pencatatan, arsip data yang sulit dicari dan lain sebagainya. Sehingga koperasi retail ini mengembangkan koperasinya dengan cara tidak hanya menyajikan pendaftaran anggota baru saja tetapi dapat menyajikan penjualan, serta control pemasokan barang. Pada proses penjualan sering terjadinya kendala apabila banyaknya transaksi yang dilakukan maka sering terjadi kesalahan dalam pencatatan penjualan, kemudian pada saat control memasukkan barangnya yang masuk dan keluar masih dicatat secara manual, pada proses ini sering terjadinya kesalahan saat pembuatan laporan karena sering tidak sesuai dengan barang masuk dan keluar. Metode pengembangan sistem yang digunakan adalah metode prototype, serta metode pengumpulan data menggunakan teknik wawancara, pengamatan, dan tinjauan pustaka.

Adanya aplikasi sistem informasi koperasi retail syariah pada koperasi semangat bersama diharapkan dapat mempermudah penyajian data – data serta dapat meningkatkan dan memajukan kinerja pada koperasi semangat bersama.

Kata Kunci: Koperasi, Prototype, Koperasi Semangat Bersama.

PENDAHULUAN

Koperasi sebagai bentuk organisasi yang penting dengan pertumbuhan ekonomi yang meningkat (Ade & Novri, 2019);(Rahmanto, 2021). Koperasi simpan pinjam merupakan salah satu alternatif bagi masyarakat untuk memperoleh dana guna meningkatkan taraf hidup, memenuhi kebutuhan sehari-hari dan mengembangkan usahanya (Sulistiani, Octriana, et al., 2020). Selain itu, koperasi simpan pinjam menawarkan kesempatan untuk menginvestasikan (menyimpan) uang. Masyarakat senang menabung di koperasi simpan pinjam karena selain praktis juga mendapatkan bunga akhir tahun atau bisa juga mendapatkan dana Sisa Hasil Usaha (SHU).

Proses layanan yang berjalan akan terus berjalan secara manual. Hal ini terlihat dari proses pendaftaran anggota baru (Darwis et al., 2020);(SuSucipto, A., & Hermawan, I. D. (2017). Sistem Layanan Kesehatan Puskesmas menggunakan Framework Yii. Jurnal Tekno Kompak, 11(2), 61–65.cipto & Hermawan, 2017);(Herlinda et al., 2021). Saat mendaftarkan anggota baru, sering terjadi kesalahan pendaftaran, arsip data sulit dilihat, dll. Dengan cara ini, koperasi ritel mengembangkan koperasi tidak hanya dengan mendaftarkan anggota baru, tetapi juga dengan menjual produk dan mengelola pasokan. Pada proses penjualan seringkali bermasalah ketika jumlah transaksi yang dilakukan pada saat pencatatan penjualan sering terjadi kesalahan (Oktaviani et al., 2022);(Akbar & Rahmanto, 2020);(Rahmansyah & Darwis, 2020). Kemudian, ketika Anda menerima kontrol, barang masuk dan keluar masih dicatat secara manual. Jangan keluarkan barang sesuai dengan resi barang/masalah barang (Sulistiani, Setiawansyah, et al., 2020);(A. D. Putra, 2020);(Alfiah & Damayanti, 2020).

Berdasarkan permasalahan tersebut maka koperasi ini dituntut untuk dikelola dengan lebih efektif dan efisien (Rusliyawati et al., 2021);(Nurkholis et al., 2021). Hal ini dilakukan untuk meningkatkan kinerja koperasi terutama dalam transisi dari proses manual ke komputerisasi. Memastikan tidak ada duplikasi data saat mengolah data anggota baru, memudahkan penyajian data transaksi yang ada dan memudahkan pengembangan koperasi. Membangun layanan pendaftaran keanggotaan baru, penjualan, dan kontrol pengiriman produk yang terkomputerisasi. Dengan adanya sistem pengolahan data yang terkomputerisasi diharapkan dapat mengatasi kendala–kendala yang ada pada sistem yang lama. Sehingga nantinya data dapat diolah dengan lebih cepat dan mengurangi kesalahan dengan demikian data yang disajikan valid. Hal ini akan semakin meningkatkan kinerja koperasi dan memajukan koperasi itu sendiri.

KAJIAN PUSTAKA

Analisa Sistem

Analisis sistem adalah penguraian suatu sistem informasi yang lengkap menjadi bagian-bagian penyusunnya dengan tujuan untuk mengidentifikasi dan mengevaluasi masalah, peluang, hambatan yang dihadapi, dan kebutuhan yang diantisipasi sehingga dapat disarankan perbaikan (Rahmanto et al., 2021);(Kurniawan & Surahman, 2021);(Priandika & Riswanda, 2021). Analisis sistem adalah istilah yang secara kolektif mendeskripsikan fase-fase awal pengembangan sistem (Borman et al., 2020);(Ahmad et al., 2021). Analisis

sistem adalah teknik pemecahan masalah yang menggambarkan komponen dengan memeriksa bagaimana mereka bekerja dan berinteraksi untuk mencapai tujuan (M. W. Putra et al., 2021);(Puspitasari & Budiman, 2021);(Fadly & Wantoro, 2019).

Perancangan

Perancangan adalah suatu proses yang bertujuan untuk menganalisis, menilai, memperbaiki dan merancang sistem baru yang dapat memecahkan masalah yang dihadapi perusahaan sebagai akibat dari pemilihan alternatif sistem yang terbaik, memanfaatkan informasi yang ada untuk mengoptimalkan sistem fisik dan non-fisik untuk masa depan (Fariyanto & Ulum, 2021);(Pratama & Surahman, 2020);(Budiman et al., 2019).

Aplikasi

Aplikasi adalah perangkat lunak computer yang digunakan dalam suatu komputer, instruksi (instruction), atau pernyataan (statement) yang disusun sedemikian rupa sehingga komputer dapat memproses input menjadi output (Dheara et al., 2022);(rusliyawati et al., 2020);(Ramadhanu & Priandika, 2021). Aplikasi adalah komponen yang melayani pemrosesan data dan aktivitas seperti pembuatan dokumen dan pemrosesan data (Gandhi et al., 2021);(Ahmad et al., 2020). Tujuannya dibuat untuk menggunakan aplikasi ini memiliki grafik (GUI) yang digunakan pengguna untuk berinteraksi dengan aplikasi (Rulyana & Borman, 2014);(Susanto & Ramadhan, 2017). Oleh karena itu, tujuan dari aplikasi adalah untuk memuaskan pengguna atau kebutuhan pengguna .

Sistem

Sistem adalah kumpulan bagian-bagian yang bekerja sama untuk mencapai tujuan tertentu. Sistem adalah jaringan prosedur yang dibuat menurut pola terpadu untuk melaksanakan kegiatan utama perusahaan (Dewi et al., 2021);(Rahmadani et al., 2020);(Handoko & Neneng, 2021). Sistem adalah kumpulan elemen yang saling terkait yang bekerja sama untuk mencapai tujuan tertentu. Informasi yang digunakan untuk perencanaan, manajemen, evaluasi dan perbaikan terus-menerus (Fadly et al., 2020). Sistem adalah sekelompok komponen dan elemen yang bergabung untuk mencapai tujuan tertentu.

Retail

Retail adalah serangkaian kegiatan bisnis yang menambah nilai produk dan layanan yang dijual kepada konsumen untuk penggunaan pribadi atau keluarga (Wahyudi et al., 2021). Ritel mencakup semua kegiatan bisnis yang berkaitan dengan penjualan barang atau jasa kepada pengguna akhir atau untuk konsumsi pribadi pengguna akhir (Wibowo & Priandika, 2021). Transaksi itu sendiri dapat dilakukan melalui berbagai saluran penjualan seperti online, di dalam toko, penjualan langsung atau surat langsung .

Prototype

Prototipe adalah versi sistem potensial yang tersedia untuk pengembang dan pengguna potensial yang dapat memberikan gambaran tentang bagaimana sistem akan bekerja ketika dikompilasi sepenuhnya (Ismatullah & Adrian, 2021);(Yulianti et al., 2021). Proses pembuatan prototipe disebut prototyping. Tujuan dari metodologi prototyping adalah untuk membangun prototipe secepat mungkin dalam semalam dan mendapatkan umpan balik dari pengguna sehingga prototipe dapat ditingkatkan secepat mungkin..

METODE

Metode Pengumpulan Data

Pengamatan (*Observasi*)

Penelitian dilakukan dengan cara pengamatan langsung pada objek penelitian yaitu proses bisnis simpan pinjam di Koperasi Semangat Bersama.

Wawancara (*Interview*)

Teknik wawancara merupakan teknik pengumpulan data/fakta yang dilakukan dengan cara menanyakan langsung kepada pihak terkait proses simpan pinjam yang dibutuhkan dalam proses penelitian skripsi.

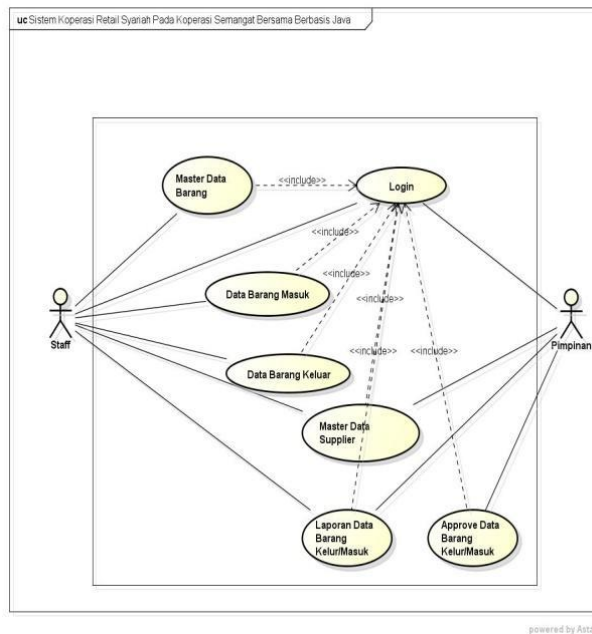
Dokumentasi (*Document*)

Dokumentasi yaitu melakukan pengumpulan data proses bisnis proses bisnis simpan pinjam di Koperasi Semangat Bersama baik dalam bentuk softcopy maupun hardcopy.

HASIL DAN PEMBAHASAN

Use Case Diagram Sistem Informasi Koperasi Retail Syariah Pada Koperasi Semangat Bersama

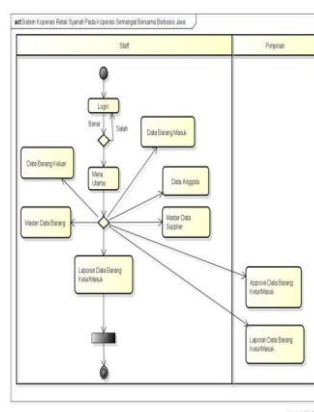
Akses mengelola informasi retail (master data anggota, master data barang, master data supplier, data barang keluar, data barang masuk dan laporan data keluar/masuk).



Gambar 1. Bagan alir pada sistem yang berjalan

Activity Diagram Sistem Informasi Koperasi Retail Syariah Pada Koperasi Semangat Bersama

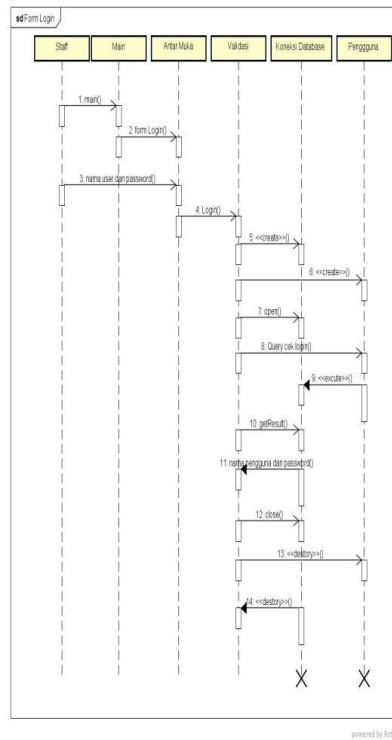
Diagram aktivitas menggambarkan alur kerja atau aktivitas suatu sistem, proses bisnis, atau menu yang berada dalam perangkat lunak. Diagram aktivitas menggambarkan aktivitas sistem (bukan apa yang dilakukan aktor).



Gambar 2 Diagram konteks

Sequence Login

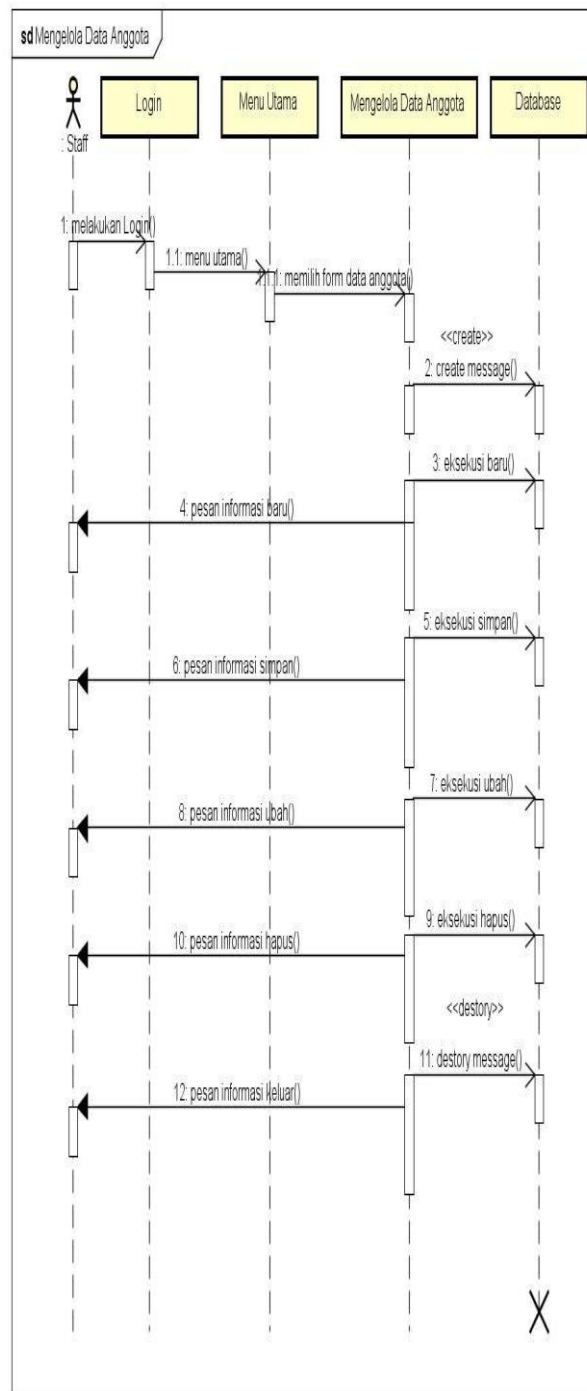
Diagram sequence login digunakan untuk input username dan password pada form yang telah disediakan, sistem akan mem verifikasi pengguna. Diagram sequence login:



Gambar 3. Sequence Login

Sequence Mengolah Data Anggota

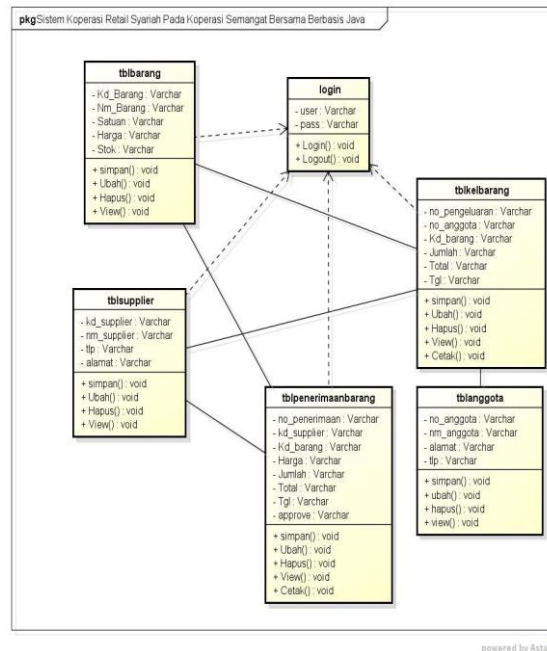
Diagram Sequence mengolah data anggota digunakan untuk menginputkan data anggota.



Gambar 4. Sequence Mengolah Data Anggota

Class Diagram Sistem Informasi Koperasi Retail Syariah Pada Koperasi Semangat Bersama

Class diagram merupakan struktur sistem dari segi pendefinisian kelas-kelas yang akan digunakan untuk membangun sistem. Kelas memiliki atribut dan metode atau operasi.



Gambar 5. Class Diagram

Form Login

Form login merupakan tampilan awal pada saat program dijalankan. Tampilan form ini, berfungsi untuk keamanan data dimana pengguna yang akan masuk kedalam sistem harus menginputkan nama pengguna dan kata sandi dengan benar :

Silahkan Masukkan UserName & Password

Pengguna: staff

Password:

Login Logout

Gambar 6. Tampilan Form Login

Form Menu Utama

Form menu utama Sistem Informasi Ritel Syariah digunakan untuk mengolah data sesuai dengan kebutuhan pengguna. Terdapat enam pilihan menu yang ada pada tampilan menu utama yaitu master data anggota, master data barang, master data supplier, data barang keluar, data barang masuk dan laporan data keluar/masuk. bantuan , pengaturan untuk ubah password, logout, dan keluar aplikasi.:



Gambar 7. Tampilan Menu Utama

Form Menu Data supplier

Form menu kelola data supplier digunakan untuk mengelola data supplier pada sistem informasi retail syariah:

Kode Supplier	Nama Supplier	Telepon	Alamat
SP4001	CV. Sentosa Perkasa	0721-35689	Jl. Tirtayasa

Gambar 8. Tampilan Form Data supplier

Form Menu Kelola Master DataBarang

Form menu kelola data barang digunakan untuk mengelola input barang pada sistem informasi retail syariah.

Kode Barang	Nama Barang	Jenis Barang	Harga	Stok
			0	0

Gambar 9. Tampilan Menu Penjualan

Form Data Anggota

Form menu kelola master data anggota terdapat form yang digunakan untuk input data anggota untuk mengetahui rancangan form menu kelola master data anggota.

Kode Pegawai	Nama Pegawai	Telepon	Alamat
1601007	inggrit mayangsari	08175174467	Jl. Pagar Alam
1601008	putra nasution	08789999877	Jl padjajaran no 87
1601006	Puati Kumala	0859231112	Jl panggeran antasari no 88
1601005	Iryhan santori	08997223214	Jl strip sumoharjo no 878
1601004	Ni made permata	085269693333	Jl tupai kedaton no 72
1601003	Intan permata sari	08124345578	Jl mangonsidi no 25 teluk betung

Gambar 10. Form data anggota

Form data Stok barang

Form menu kelola data stok barang digunakan untuk mengelola data stok barang pada sistem informasi retail syariah. Untuk mengetahui form menu kelola data stok barang.

The screenshot shows a software interface for 'Penerimaan Barang' (Goods Receipt). It features several input fields: 'No Penerimaan' (Receipt Number), 'Tanggal Penerimaan' (Receipt Date), 'Kode Supplier' (Supplier Code), and 'Nama Supplier' (Supplier Name). There are also fields for 'Kode Barang' (Item Code), 'Nama Barang' (Item Name), 'Satuan' (Unit), 'Harga' (Price), and 'Jumlah' (Quantity). A 'Total Harga' (Total Price) field is present, along with a 'Masukkan No Penerimaan' (Enter Receipt Number) field and a 'Cek' (Check) button. The interface includes a table with columns: 'Tanggal Penerimaan', 'No Penerimaan', 'No Jurnal', 'Kode Supplier', and 'No'. The table contains one row with the value '0000-00-00'. At the bottom, there are buttons for 'Cetak No Penerimaan' (Print Receipt Number), 'Hitung Total Penerimaan' (Calculate Total Receipt), and a status indicator 'Total Penerimaan : Rp. total'. On the right side, there is a vertical toolbar with buttons for 'Baru' (New), 'Simpan' (Save), 'Hapus' (Delete), and 'Keluar' (Exit).

Gambar 11. Tampilan Form data stok barang

Form Data Stock Barang

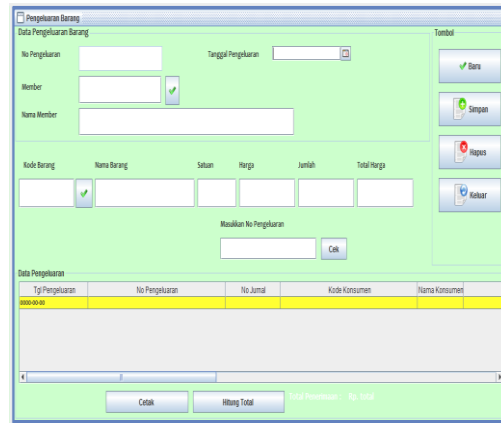
Form menu kelola data stok barang digunakan untuk mengelola data stok barang pada sistem informasi retail syariah. Untuk mengetahui form menu kelola data stok barang.

This screenshot is identical to Gambar 11, showing the 'Penerimaan Barang' form. It displays the same input fields for receipt details, item information, and pricing, along with the data table and action buttons. The table shows a single entry with the value '0000-00-00'. The interface is designed for managing goods receipt data in a retail system.

Gambar 12. Form data stock barang

Form Data Sales Of Point

Form menu kelola data Sales Of Point digunakan untuk mengelola data Sales Of Point pada sistem informasi retail syariah. Untuk mengetahui form menu kelola data Sales Of Point.



Gambar 13. Form data *sales of point*

Form Menu Kelola Data laporan barang

Form Menu Manajemen Data Merchandise Report adalah untuk mengelola data laporan merchandise pada Sistem Informasi Ritel Syariah. Untuk mengetahui form menu kelola data laporan barang.



Gambar 14. Form kelola data laporan barang

SIMPULAN DAN SARAN

Kesimpulan

Berdasarkan hasil dari penelitian maka dapat dihasilkan kesimpulan sebagai berikut :

1. Koperasi Semangat Bersama memiliki aplikasi yang dapat dengan cepat mengolah data anggota baru, penjualan, dan pemasaran barang.
2. Selain itu juga Koperasi Semangat Bersama dapat membuat laporan data penjualan, pengeluaran barang perhari, perbulan dan pertahun.

REFERENSI

- Ade, A. P., & Novri, N. H. (2019). APLIKASI SIMPAN PINJAM PADA KOPERASI PT. TELKOM PALEMBANG (KOPEGTEL) MENGGUNAKAN Andrian, D. (2021). Penerapan Metode Waterfall Dalam Perancangan Sistem Informasi Pengawasan Proyek Berbasis Web. *Jurnal Informatika Dan Rekayasa Perangkat Lunak (JATIKA)*, 2(1), . *Jurnal Informanika*, 5(2).
- Ahmad, I., Borman, R. I., Caksana, G. G., & Fakhrurozi, J. (2021). IMPLEMENTASI STRING MATCHING DENGAN ALGORITMA BOYER-MOORE UNTUK MENENTUKAN TINGKAT KEMIRIPAN PADA PENGAJUAN JUDUL SKRIPSI/TA MAHASISWA (STUDI KASUS: UNIVERSITAS XYZ). *SINTECH (Science and Information Technology) Journal*, 4(1), 53–58.
- Ahmad, I., Borman, R. I., Fakhrurozi, J., & Caksana, G. G. (2020). Software Development Dengan Extreme Programming (XP) Pada Aplikasi Deteksi Kemiripan Judul Skripsi Berbasis Android. *INOVTEK Polbeng-Seri Informatika*, 5(2), 297–307.
- Akbar, M., & Rahmanto, Y. (2020). Desain data warehouse penjualan menggunakan Nine Step Methodology untuk business intelegency pada PT Bangun Mitra Makmur. *Jurnal Informatika Dan Rekayasa Perangkat Lunak*, 1(2), 137–146.
- Alfiah, A., & Damayanti, D. (2020). Aplikasi E-Marketplace Penjualan Hasil Panen Ikan Lele (Studi Kasus: Kabupaten Pringsewu Kecamatan Pagelaran). *Jurnal Teknologi Dan Sistem Informasi*, 1(1), 111–117.
- Borman, R. I., Megawaty, D. A., & Attohiroh, A. (2020). Implementasi Metode TOPSIS Pada Sistem Pendukung Keputusan Pemilihan Biji Kopi Robusta Yang Bernilai Mutu Ekspor (Studi Kasus: PT. Indo Cafco Fajar Bulan Lampung). *Fountain of Informatics Journal*, 5(1), 14–20.
- Budiman, A., Wahyuni, L. S., & Bantun, S. (2019). Perancangan Sistem Informasi Pencarian Dan Pemesanan Rumah Kos Berbasis Web (Studi Kasus: Kota Bandar Lampung). *Jurnal Tekno Kompak*, 13(2), 24–30.
- Darwis, D., Surahman, A., & Anwar, M. K. (2020). Aplikasi Layanan Pengaduan Siswa Di Sma Muhammadiyah 1 Sekampung Udik. *Jurnal Pengabdian Kepada Masyarakat (JPKM) TABIKPUN*, 1(1), 63–70.

- Dewi, R. K., Ardian, Q. J., Sulistiani, H., & Isnaini, F. (2021). DASHBOARD INTERAKTIF UNTUK SISTEM INFORMASI KEUANGAN PADA PONDOK PESANTREN MAZROATUL'ULUM. *Jurnal Teknologi Dan Sistem Informasi*, 2(2), 116–121.
- Dheara, K., Saniati, & Neneng. (2022). APLIKASI E-COMMERCE UNTUK PEMESANAN SPAREPART MOTOR. 3(1), 83–89.
- Fadly, M., Muryana, D. R., & Priandika, A. T. (2020). SISTEM MONITORING PENJUALAN BAHAN BANGUNAN MENGGUNAKAN PENDEKATAN KEY PERFORMANCE INDICATOR. *Journal of Social Sciences and Technology for Community Service (JSSTCS)*, 1(1), 15–20.
- Fadly, M., & Wantoro, A. (2019). Model Sistem Informasi Manajemen Hubungan Pelanggan Dengan Kombinasi Pengelolaan Digital Asset Untuk Meningkatkan Jumlah Pelanggan. *Prosiding Seminar Nasional Darmajaya*, 1, 46–55.
- Fariyanto, F., & Ulum, F. (2021). Perancangan Aplikasi Pemilihan Kepala Desa Dengan Metode Ux Design Thinking (Studi Kasus: Kampung Kuripan). *Jurnal Teknologi Dan Sistem Informasi (JTISI)*, 2(2), 52–60. <http://jim.teknokrat.ac.id/index.php/JTISI>
- Gandhi, B. S., Megawaty, D. A., & Alita, D. (2021). Aplikasi Monitoring Dan Penentuan Peringkat Kelas Menggunakan Naïve Bayes Classifier. *Jurnal Informatika Dan Rekayasa Perangkat Lunak*, 2(1), 54–63.
- Handoko, M. R., & Neneng, N. (2021). SISTEM PAKAR DIAGNOSA PENYAKIT SELAMA KEHAMILAN MENGGUNAKAN METODE NAIVE BAYES BERBASIS WEB. *Jurnal Teknologi Dan Sistem Informasi*, 2(1), 50–58.
- Herlinda, V., Darwis, D., & Dartono, D. (2021). Analisis Clustering Untuk Recredesialing Fasilitas Kesehatan Menggunakan Metode Fuzzy C-Means. *Jurnal Teknologi Dan Sistem Informasi*, 2(2), 94–99.
- Ismatullah, H., & Adrian, Q. J. (2021). Implementasi Prototype Dalam Perancangan Sistem Informasi Ikatan Keluarga Alumni Santri Berbasis Web. *Jurnal Informatika Dan Rekayasa* ..., 2(2), 3–10. <http://jim.teknokrat.ac.id/index.php/informatika/article/view/924>
- Kurniawan, F., & Surahman, A. (2021). SISTEM KEAMANAN PADA PERLINTASAN KERETA API MENGGUNAKAN SENSOR INFRARED BERBASIS MIKROKONTROLLER ARDUINO UNO. *Jurnal Teknologi Dan Sistem Tertanam*, 2(1), 7–12.
- Nurkholis, A., Susanto, E. R., & Wijaya, S. (2021). Penerapan Extreme Programming dalam Pengembangan Sistem Informasi Manajemen Pelayanan Publik. *J-SAKTI (Jurnal Sains Komputer Dan Informatika)*, 5(1), 124–134.
- Oktaviani, L., Aldino, A. A., & Lestari, Y. T. (2022). Penerapan Digital Marketing Pada E-Commerce Untuk Meningkatkan Penjualan UMKM Marning. *JURNAL PENGABDIAN MASYARAKAT DAN INOVASI*, 2(1), 337–369.

- Pratama, R. R., & Surahman, A. (2020). PERANCANGAN APLIKASI GAME FIGHTING 2 DIMENSI DENGAN TEMA KARAKTER NUSANTARA BERBASIS ANDROID MENGGUNAKAN CONSTRUCT 2. *Jurnal Informatika Dan Rekayasa Perangkat Lunak*, 1(2), 234–244.
- Priandika, A. T., & Riswanda, D. (2021). ANALISIS DAN PERANCANGAN SISTEM INFORMASI MANAJEMEN PEMESANAN BARANG BERBASIS ONLINE. *Jurnal Informatika Dan Rekayasa Perangkat Lunak*, 2(1), 94–101.
- Puspitasari, M., & Budiman, A. (2021). Perancangan Sistem Informasi Manajemen Perpustakaan Menggunakan Metode Fast (Framework for the Application System Thinking) (Studi Kasus: Sman 1 Negeri Katon). *Jurnal Teknologi Dan Sistem Informasi (JTSI)*, 2(2), 69–77. <http://jim.teknokrat.ac.id/index.php/JTSI>
- Putra, A. D. (2020). Rancang Bangun Aplikasi E-Commerce Untuk Usaha Penjualan Helm. *Jurnal Informatika Dan Rekayasa Perangkat Lunak*, 1(1), 17–24.
- Putra, M. W., Darwis, D., & Priandika, A. T. (2021). Pengukuran Kinerja Keuangan Menggunakan Analisis Rasio Keuangan Sebagai Dasar Penilaian Kinerja Keuangan (Studi Kasus: CV Sumber Makmur Abadi Lampung Tengah). *Jurnal Ilmiah Sistem Informasi Akuntansi*, 1(1), 48–59.
- Rahmadani, E. L., Sulistiani, H., & Hamidy, F. (2020). Rancang Bangun Sistem Informasi Akuntansi Jasa Cuci Mobil (Studi Kasus: Cucian Gading Putih). *Jurnal Teknologi Dan Sistem Informasi*, 1(1), 22–30.
- Rahmansyah, A. I., & Darwis, D. (2020). Sistem Informasi Akuntansi Pengendalian Internal Terhadap Penjualan (Studi Kasus: Cv. Anugrah Ps). *Jurnal Teknologi Dan Sistem Informasi*, 1(2), 42–49.
- Rahmanto, Y. (2021). RANCANG BANGUN SISTEM INFORMASI MANAJEMEN KOPERASI MENGGUNAKAN METODE WEB ENGINEERING (Studi Kasus: Primkop Kartika Gatam). *Jurnal Data Mining Dan Sistem Informasi*, 2(1), 24–30.
- Rahmanto, Y., Burlian, A., & Samsugi, S. (2021). SISTEM KENDALI OTOMATIS PADA AKUAPONIK BERBASIS MIKROKONTROLER ARDUINO UNO R3. *Jurnal Teknologi Dan Sistem Tertanam*, 2(1), 1–6.
- Ramadhanu, P. B., & Priandika, A. T. (2021). RANCANG BANGUN WEB SERVICE API APLIKASI SENTRALISASI PRODUK UMKM PADA UPTD PLUT KUMKM PROVINSI LAMPUNG. *Jurnal Teknologi Dan Sistem Informasi*, 2(1), 59–64.
- Rulyana, D., & Borman, R. I. (2014). Aplikasi Simulasi Tes Potensi Akademik Berbasis Mobile Platform Android. *Seminar Nasional FMIPA-Universitas Terbuka. DKI Jakarta*.
- rusliyawati, rusliyawati, Suryani, A. D., & Ardian, Q. J. (2020). Rancang Bangun Identifikasi Kebutuhan Kalori Dengan Aplikasi Go Healthy Life. *Jurnal Teknologi Dan Sistem Informasi*, 1(1), 47–56. <http://jim.teknokrat.ac.id/index.php/sisteminformasi/article/view/51>

- Rusliyawati, R., Muludi, K., Wantoro, A., & Saputra, D. A. (2021). Implementasi Metode International Prostate Symptom Score (IPSS) Untuk E-Screening Penentuan Gejala Benign Prostate Hyperplasia (BPH). *Jurnal Sains Dan Informatika*, 7(1), 28–37.
- Sulistiani, H., Octriana, S., & Adrian, Q. J. (2020). SISTEM PENGENDALIAN INTERN SIMPAN PINJAM ANGGOTA KOPERASI BMT (STUDI KASUS: BMT SYARI'AH MAKMUR). *Journal of Social Sciences and Technology for Community Service (JSSTCS)*, 1(2).
- Sulistiani, H., Setiawansyah, S., & Darwis, D. (2020). Penerapan Metode Agile untuk Pengembangan Online Analytical Processing (OLAP) pada Data Penjualan (Studi Kasus: CV Adilia Lestari). *Jurnal CoreIT: Jurnal Hasil Penelitian Ilmu Komputer Dan Teknologi Informasi*, 6(1), 50–56.
- Susanto, E. R., & Ramadhan, F. (2017). Rancang Bangun Aplikasi Berbasis Web Perizinan Praktik Tenaga Kesehatan Menggunakan Framework Codeigniter Pada Dinas Kesehatan Kota Metro. *Jurnal Tekno Kompak*, 11(2), 55–60.
- SuSucipto, A., & Hermawan, I. D. (2017). Sistem Layanan Kesehatan Puskesmas menggunakan Framework Yii. *Jurnal Tekno Kompak*, 11(2), 61–65. cipto, A., & Hermawan, I. D. (2017). Sistem Layanan Kesehatan Puskesmas menggunakan Framework Yii. *Jurnal Tekno Kompak*, 11(2), 61–65.
- Wahyudi, A. D., Surahman, A., & ... (2021). Penerapan Media Promosi Produk E-Marketplace Menggunakan Pendekatan AIDA Model dan 3D Objek. *Jurnal Informatika* ..., 6(1), 35–40.
<http://ejournal.poltektegal.ac.id/index.php/informatika/article/view/2304>
- Wibowo, D. O., & Priandika, A. T. (2021). SISTEM PENDUKUNG KEPUTUSAN PEMILIHAN GEDUNG PERNIKAHAN PADA WILAYAH BANDAR LAMPUNG MENGGUNAKAN METODE TOPSIS. *Jurnal Informatika Dan Rekayasa Perangkat Lunak*, 2(1), 73–84.
- Yulianti, D. T., Damayanti, D., & Prastowo, A. T. (2021). Pengembangan Digitalisasi Perawatan Kesehatan Pada Klinik Pratama Sumber Mitra Bandar Lampung. *Jurnal Teknologi Dan Sistem Informasi*, 2(2), 32–39.