

## **Penerapan Sistem Penilaian Kinerja (SPK) Guru Pada SMA Negeri 1 Sumberejo Berbasis Delphi 7.0**

Bayu Widiyanto  
Informatika

\*) Email : bayu.widiyanto12@gmail.com

### **Abstrak**

SMA Negeri 1 Sumberejo merupakan salah satu SMA yang berada di Kabupaten Tanggamus, selalu mendorong peningkatan profesionalitas guru dengan cara memantau kerja guru dalam mengimplementasikan tugasnya sehingga standar kompetensi yang telah ditentukan bisa tercapai. Untuk itu pembuatan Sistem Informasi Penilaian Kinerja Guru merupakan salah satu cara untuk membantu dalam menentukan penilaian kinerja guru di SMA Negeri 1 Sumberejo dan diharapkan sistem tersebut mampu menentukan alternatif terbaik berdasarkan nilai bobot tiap kompetensi. Kompetensi yang dinilai dalam penilaian kinerja guru ini meliputi Pedagogik, Kepribadian, Sosial, dan Profesioanal. Sistem Informasi Penilaian Kinerja Guru merupakan suatu sistem yang menghasilkan suatu alternatif untuk perhitungan Penilaian Kinerja Guru yang hasil akhirnya berupa nilai PK Guru dan tersimpan dalam sebuah *database*. Dengan sistem ini diharapkan dapat membantu tim penilai untuk melakukan perhitungan angka kredit dan meminimalisir terjadinya kesalahan. Analisis yang digunakan adalah Studi Pustaka, Observasi, dan Dokumentasi. Model pengembangan sistem yang digunakan dalam sistem penilaian kinerja guru adalah Model *Waterfall*. Teknik pemodelan menggunakan pemodelan terstruktur yang di dalamnya terdapat Diagram Konteks, *Data Flow Diagram*, *Entity Relationship Diagram* dan Relasi Tabel. Bahasa pemrograman yang digunakan dalam pembuatan sistem ini adalah *Delphi 7* dan *database MySql*.

**Kata Kunci:** Sistem Penilaian, *Database*, *Borland Delphi 7.0* Kinerja Guru.

---

### **PENDAHULUAN**

Guru berperan penting dalam kemajuan sekolah terutama bagi para peserta didik. Tugas utama Guru adalah mendidik, mengajar, membimbing mengarahkan melatih, menilai, dan megevaluasi peserta didiknya (Mertania & Amelia, 2020), (Lestari & Wahyudin, 2020), (E. Putri & Sari, 2020), (Apriyanti & Ayu, 2020). Dengan pengajar yang berkualitas SMA Negeri 1 Sumberejo diharapkan mampu untuk menciptakan anak-anak yang berprestasi baik itu dalam bidang akademik maupun non- akademik. Dengan adanya hal tersebut maka perlu dibuat suatu sistem perhitungan Penilaian Kinerja Guru (PKG) untuk mengetahui kemampuan masing-masing guru dalam penguasaan pengetahuan, penerapan, pengetahuan, keterampilan, dan pemberian tunjangan profesi guru (E. Putri, 2022), (Ristiandika Arrahman, 2021), (Artikel, 2020), (Pustaka, 2010).

Berdasarkan Peraturan Menteri Pendayagunaan Aparatur Negara dan Reformasi Birokrasi (PermenPANRB) No. 16 Tahun 2009 tanggal 10 November 2009 tentang Jabatan Fungsional Guru dan Angka Kreditnya, jika para guru ingin mengajukan kenaikan jabatan fungsional tentunya harus memenuhi empat unsur, yaitu unsur pendidikan, unsur proses belajar mengajar, unsur pengembangan profesi dan unsur penunjang proses belajar mengajar (Safitri et al., 2019), (Ramdan & Utami, 2020), (Samanik & Lianasari, 2018), (Arwani & Firmansyah, 2013). Dari empat unsur tersebut nantinya tiap kriteria akan diberi penilaian dengan angka tertentu yang disebut angka kredit. Proses penghitungan angka kredit dimulai dari para guru mengumpulkan berkas-berkas pendukung untuk kenaikan jabatan fungsional, kemudian berkas-berkas tersebut dikumpulkan kepada tim penilai internal sekolah. Kemudian tim ini menilai angka kredit tiap unsur dari guru berdasarkan berkas-berkas yang sudah dikumpulkan (Firma Sahrul B, 2017), (Website & Cikarang, 2020), (Firmansyah M et al., 2017).

Penghitungan angka kredit para guru di SMA Negeri 1 Sumberejo saat ini dilakukan oleh tim penilai internal sekolah tanpa sistem informasi dan tidak disimpan dalam satu *database*. Padahal hasil nilai dari penilaian kinerja guru masih akan digunakan untuk kelanjutan penilaiannya. Kelemahan dari sistem saat ini adalah hasil dari penilaian kinerja guru masih terpisah dalam masing-masing file karena belum ada databasenya maka bisa terjadi kemungkinan banyaknya penumpukan data dan kehilangan data. Dengan adanya sebuah sistem informasi yang baru maka data akan dibuat dalam satu database dan mempermudah saat melakukan penilaian kinerja guru (Firmansyah et al., 2017), (H Kara, 2014), (Firmansyah et al., 2018).

## **KAJIAN PUSTAKA**

### **Definisi Guru**

Guru (bahasa Sanskerta yang berarti guru, tetapi arti secara harfiah adalah “berat”) adalah seorang pengajar suatu ilmu (Siregar & Utami, 2021), (Webqual, 2022), (Hartanto et al., 2022), (Gerai et al., 2021). Dalam Bahasa Indonesia guru umumnya merujuk pendidik profesional dengan tugas utama mendidik, mengajar, membimbing, mengarahkan, melatih, menilai, dan mengevaluasi peserta didik. Secara umum, guru adalah pendidik dan pengajar pada pendidikan anak usia dini jalur sekolah atau pendidikan formal, pendidikan dasar, dan pendidikan menengah (Pratama, 2018), (Asia & Samanik, 2018), (Nindyarini Wirawan, 2018), (Keanu, 2018).

### **Penilaian Kinerja Guru (PKG)**

Menurut Peraturan Menteri Negara Pendayagunaan Aparatur Negara dan Reformasi Birokrasi Nomor 16 Tahun 2009, PK Guru adalah penilaian dari tiap butir kegiatan tugas utama guru dalam rangka pembinaan karir, kepangkatan, dan jabatannya (Nurmalasari & Samanik, 2018), (Gita & Setyaningrum, 2018), (Sidiq & Manaf, 2020), (Sulistiani & Aldino, 2020). Pelaksanaan tugas utama guru tidak dapat dipisahkan dari kemampuan seorang guru dalam penguasaan pengetahuan, penerapan pengetahuan, dan keterampilan, sebagai kompetensi yang dibutuhkan sesuai amanat Peraturan Menteri Pendidikan Nasional Nomor 16 Tahun 2007 tentang standar Kualifikasi Akademik dan Kompetensi Guru (Sidiq et al., 2015), (Fithratullah, 2019), (Wahyudi & Utami, 2021).

### **Sistem Informasi**

Sistem informasi adalah suatu sistem di dalam organisasi yang mempertemukan kebutuhan pengolahan transaksi harian, mendukung operasi, bersifat manajerial dan kegiatan strategi dari suatu organisasi dengan menyediakan pihak luar tertentu dengan laporan- laporan yang diperlukan (Agustina & Utami, 2021), (Yudha & Utami, 2022), (Prayoga & Utami, 2021).

### **Borland Delphi 7.0**

Borland Delphi 7 yaitu merupakan suatu bahasa pemrograman yang memberikan berbagai fasilitas pembuatan aplikasi visual. Ide muncul Delphi sebenarnya berasal dari bahasa pemrograman yang cukup terkenal yaitu pascal, bahasa pascal itu sendiri telah diciptakan pada tahun 1971, oleh ilmuan dari swiss yaitu Niklaus wirth. Nama pascal diambil dari ahli matematika dan filsafat dari perancis yaitu Blaise pascal (Wahyuni et al., 2021), (Gustanti & Ayu, 2021), (R Arrahman, 2022).

### **Metode Pengembangan Sistem**

Pengembangan system diperlukan model untuk mempermudah melakukan pengembangan system. Salah satu model pengembangan system yaitu dengan siklus klasik air terjun (Suprayogi et al., 2021), (Samanik, 2021), (Fithratullah, 2021), (Dakwah et al., 2021).

### **Pengujian *Black-Box***

*Black-Box Testing* (pengujian kotak hitam) yaitu menguji perangkat lunak dari segi spesifikasi fungsional tanpa menguji desain dan kode program (N. U. Putri et al., 2020),(Wulandari, 2018), (Setri & Setiawan, 2020). Pengujian dimaksudkan untuk

mengetahui apakah fungsi-fungsi, masukan, dan keluaran dari perangkat lunak sesuai dengan spesifikasi yang dibutuhkan. *Black-Box Testing* dilakukan dengan membuat kasus uji yang bersifat mencoba semua fungsi dengan memakai perangkat lunak apakah sesuai dengan spesifikasi yang dibutuhkan (Robot, 2007), (Pajar et al., 2017), (*MEMBIMBING Dan MENGUJI KP 2020.Pdf*, n.d.), (Kutipan et al., n.d.). Kasus uji dibuat dengan kasus benar dan kasus salah.

## **METODE**

### **Metode Pengumpulan Data**

1. Pengamatan = Pengumpulan data dengan melakukan pengamatan secara langsung terhadap objek penelitian, yaitu di SMA Negeri 1 Sumberejo dengan mencatat dan mengumpulkan hal-hal penting yang berhubungan dengan judul Penelitian, sehingga diperoleh data yang lengkap dan akurat.
2. Wawancara = Pengumpulan data yang dilakukan dengan cara tanya jawab secara langsung kepada pihak yang terlibat dengan menggunakan daftar pertanyaan.
3. Tinjauan pustaka = Analisis dokumen dilakukan untuk mengumpulkan data yang bersumber dari arsip dan dokumen baik yang berada di sekolah maupun yang berada diluar sekolah, yang ada hubungannya dengan masalah yang dibahas.

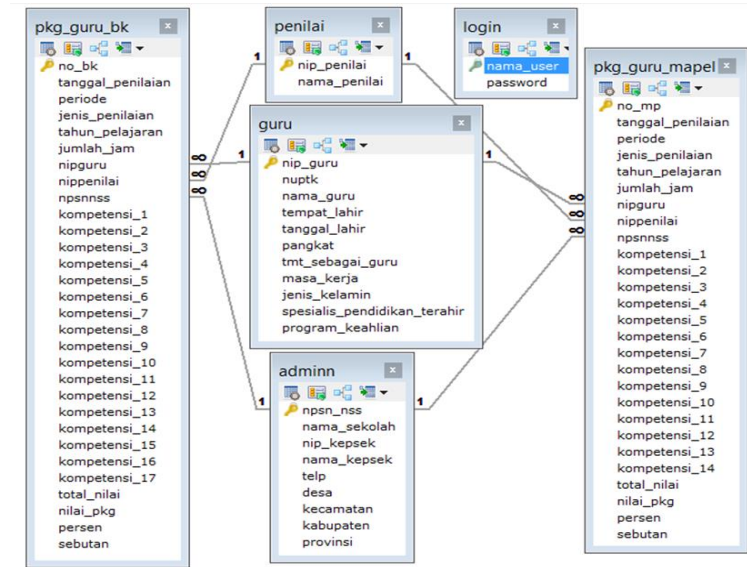
### **Operasi Dan Pemeliharaan**

Tahapan ini dilakukan dalam proses pemakaian sistem dengan mengoreksi ada atau tidak kesalahan ketika sistem dijalankan. Mengoreksi kesalahan yang tidak ditemukan pada tahap-tahap awal untuk meningkatkan implementasi unit sistem dan meningkatkan layanan sistem. Pemeliharaan sistem dilakukan agar sistem tetap dapat digunakan secara maksimal.

## **HASIL DAN PEMBAHASAN**

### **Implementasi Database**

Implementasi basis data adalah proses pembuatan database beserta tabel-tabel yang ada di dalamnya. Proses ini merupakan langkah penerapan dari tahap perancangan sebelumnya.



Gambar 1. Rancangan database

### Implementasi Interface

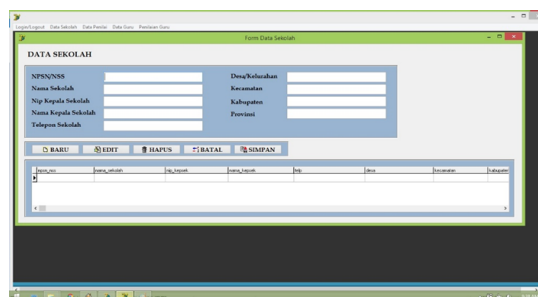
Implementasi *interface* merupakan hasil dalam pembuatan sebuah sistem. Setelah melakukan penelitian, analisa dan perancangan maka akan diimplemetasikan kedalam program atau unit program, dengan bahasa pemrograman Delphi 7.

#### 1. Login



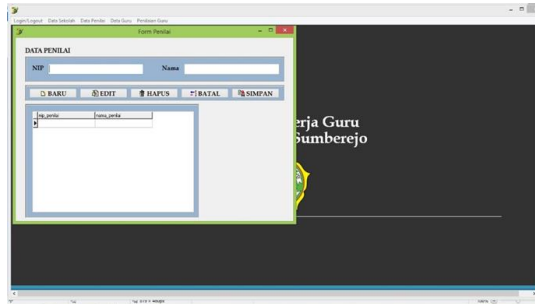
Gambar 2. Login

#### 2. Data sekolah



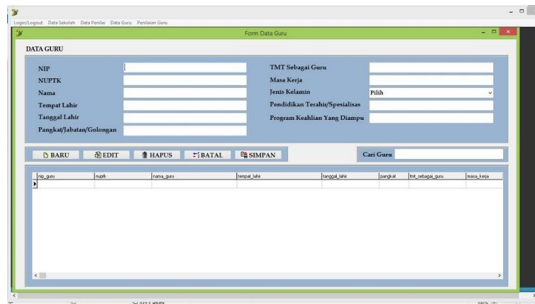
Gambar 3. Data sekolah

### 3. Data penilai



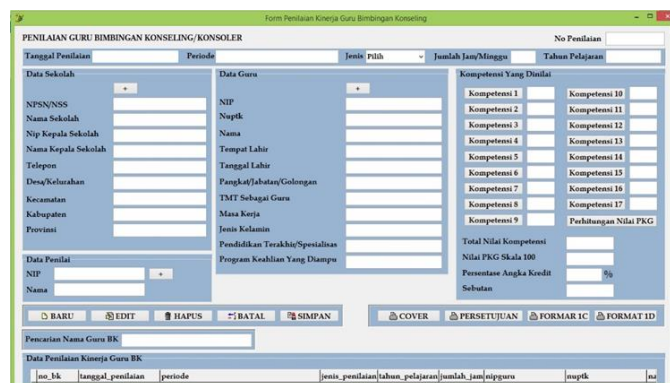
Gambar 4. Data penilai

### 4. Data guru

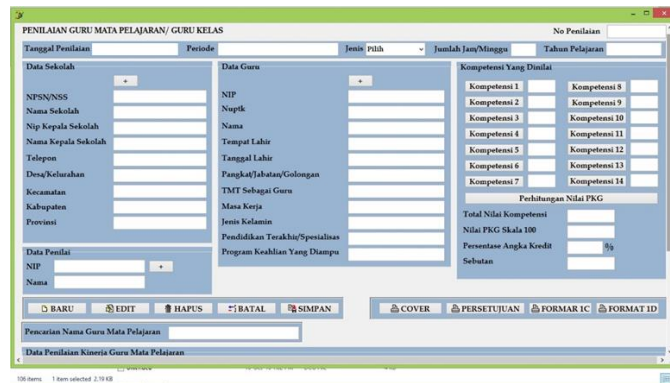


Gambar 5. Data guru

### 5. Penilaian kinerja guru



Gambar 6. Nilai kinerja guru BK



Gambar 7. Nilai kinerja guru pelajaran

## SIMPULAN DAN SARAN

### Kesimpulan

Berdasarkan hasil penelitian yang telah dilakukan oleh peneliti, maka didapat beberapa kesimpulan sebagai berikut :

1. Dengan adanya sistem informasi penilaian kineja guru pada SMA Negeri 1 Sumberejo akan membantu dalam mengevaluasi kinerja guru yang ada di sekolah tersebut dalam pencapaian standar kompetensi yang ada.
2. Sistem penilian kinerja guru pada aplikasi ini memberikan penilaian terhadap guru Bimbingan Konseling dan guru Mata Pelajaran.

### Saran

Saran yang dapat peneliti berikan untuk peneliti selanjutnya adalah :

1. Sistem informasi penilaian kinerja guru ini merupakan sistem yang masih bersifat *offline* dimana data yang tersimpan hanya sebatas satu sekolah saja, untuk penelitian selanjutnya diharapkan sistem dibuat secara *online* supaya data yang tersimpan bisa dari berbagai sekolah.
2. Sistem informasi penilaian kinerja guru belum memiliki halaman untuk melakukan *export* dan *import* data, untuk penelitian selanjutnya diharapkan sistem ditambahkan halaman *export* dan *import* data.

## REFERENSI

- Agustina, E. T., & Utami, A. R. (2021). *STUDENTS ' INTERESTING WTH ENGLISH TEXT. 11(3)*, 1–12.
- Apriyanti, D., & Ayu, M. (2020). Think-Pair-Share: Engaging Students in Speaking

- Activities in Classroom. *Journal of English Language Teaching and Learning*, 1(1), 13–19. <https://doi.org/10.33365/jeltl.v1i1.246>
- Arrahman, R. (2022). Rancang Bangun Pintu Gerbang Otomatis Menggunakan Arduino Uno R3. *Jurnal Portal Data*, 2(2), 1–14. <http://portaldata.org/index.php/portaldata/article/view/78>
- Arrahman, Ristiandika. (2021). Automatic Gate Based on Arduino Microcontroller Uno R3. *Jurnal Robotik*, 1(1), 61–66.
- Artikel, J. (2020). *HASIL PENILAIAN SEJAWAT SEBIDANG ATAU PEER REVIEW KARYA ILMIAH: PROSIDING* *Komponen yang dinilai a . Kelengkapan unsur isi prosiding ( 10 %) b . Ruang lingkup dan kedalaman c . Kecukupan dan kemutakhiran data ( 30 %) d . Kelengkapan unsur dan kualitas Nil.* 1–2.
- Arwani, M., & Firmansyah, M. A. (2013). Identifikasi Kerangka Pengetahuan Masyarakat Nelayan di Kota Bengkulu Dalam Kesiapsiagaan Bencana Sebagai Basis Dalam Merumuskan Model Pengelolaan Bencana. *Jurnal Dialog Penganggulangan Bencana*, 4(1), 57–64.
- Asia, J., & Samanik. (2018). Dissociative Identity Disorder Reflected in Frederick Clegg ' S Character in the Collectors Novel. *ELLiC*, 2(1), 424–431.
- Dakwah, J., Televisi, E., Pada, B., & Pandemi, M. (2021). *AL-IDZA ' AH AL-IDZA ' AH.* 12–22.
- Firma Sahrul B, M. A. S. O. D. W. (2017). Implementasi Sistem Informasi Akademik Berbasis Web Menggunakan Framework Laravel. *Jurnal Transformasi*, 12(1), 1–4.
- Firmansyah, M. A., Karlinah, S., & Sumartias, S. (2017). Kampanye Pilpres 2014 dalam Konstruksi Akun Twitter Pendukung Capres. *Jurnal The Messenger*, 9(1), 79. <https://doi.org/10.26623/themessenger.v9i1.430>
- Firmansyah, M. A., Mulyana, D., Karlinah, S., & Sumartias, S. (2018). Kontestasi Pesan Politik dalam Kampanye Pilpres 2014 di Twitter: Dari Kultwit Hingga Twitwar. *Jurnal Ilmu Komunikasi*, 16(1), 42. <https://doi.org/10.31315/jik.v16i1.2681>
- Firmansyah M, Lomi, A., & Gustopo, D. (2017). Meningkatkan Mutu Kain Tenun Ikat Tradisional Di Desa/Kelurahan Roworena Secara Berkesinambungan Di Kabupaten Ende Dengan Pendekatan Metode TQM. *Jurnal Teknologi Dan Manajemen Industri*, 3(1), 5–13. <https://doi.org/10.36040/jtmi.v3i1.171>
- Fithratullah, M. (2019). Globalization and Culture Hybridity; The Commodification on Korean Music and its Successful World Expansion. *Digital Press Social Sciences and Humanities*, 2(2018), 00013. <https://doi.org/10.29037/digitalpress.42264>
- Fithratullah, M. (2021). Representation of Korean Values Sustainability in American Remake Movies. *Teknosastik*, 19(1), 60. <https://doi.org/10.33365/ts.v19i1.874>
- Gerai, S., Donald, M., Indriani, R., & Firmansyah, M. A. (2021). *STRATEGI KOMUNIKASI PEMASARAN MELALUI BTS MEAL OLEH RESTORAN MC . DONALDS DAN PERSEPSI KONSUMEN* *Abstrak*. 3(1), 3–12.
- Gita, V., & Setyaningrum, Y. (2018). *Hedonism As Reflected in Hemingway ' S the Snows of.* 2, 450–456.
- Gustanti, Y., & Ayu, M. (2021). *THE CORRELATION BETWEEN COGNITIVE READING STRATEGIES AND STUDENTS ' ENGLISH PROFICIENCY TEST.* 2(2), 95–100.
- H Kara, O. A. M. A. (2014). 濟無No Title No Title No Title. *Paper Knowledge . Toward a Media History of Documents*, 7(2), 107–115.
- Hartanto, Y., Firmansyah, M. A., & Adhrianti, L. (2022). Implementation Digital Marketing Pesona 88 Curup in to Build Image for the Decision of Visit Tourist Attraction. *Proceedings of the 4th Social and Humanities Research Symposium*



- (SoRes 2021), 658(SoRes 2021), 589–594.  
<https://doi.org/10.2991/assehr.k.220407.121>
- Keanu, A. (2018). Narrative Structure of the Minds of Billy Milligan Novel and Split Film. *2nd English Language and Literature International Conference (ELLiC)*, 2, 440–444.
- Kutipan, K., Ulama, N., & Solihin, D. A. N. (n.d.). *Mutiara hikmah ulama*.
- Lestari, M., & Wahyudin, A. Y. (2020). Language learning strategies of undergraduate EFL students. *Journal of English Language Teaching and Learning*, 1(1), 25–30.
- MEMBIMBING dan MENGUJI KP 2020.pdf*. (n.d.).
- Mertania, Y., & Amelia, D. (2020). Black Skin White Mask: Hybrid Identity of the Main Character as Depicted in Tagore's The Home and The World. *Linguistics and Literature Journal*, 1(1), 7–12.
- Nindyarini Wirawan, A. and S. (2018). *Sociopathic Personality Disorder in Humbert Humbert'S Character of Nabokov'S Lolita*. 2, 432–439.  
<https://jurnal.unimus.ac.id/index.php/ELLIC/article/viewFile/3568/3394>
- Nurmalasari, U., & Samanik. (2018). A Study of Social Stratification In France In 19th Century as Portrayed in 'The Necklace 'La Parure'' Short Story by Guy De Maupassant. *English Language & Literature International Conference*, 2, 2.  
<https://jurnal.unimus.ac.id/index.php/ELLIC/article/view/3570>
- Pajar, M., Setiawan, D., Rosandi, I. S., & Darmawan, S. (2017). *Deteksi Bola Multipola Pada Robot Krakatau FC*. 6–9.
- Pratama, P. G. (2018). *Transgender Personality Reflected in Buffalo Bill ' S Character As Seen in Harris ' the Silence of the Lambs*. 2, 417–423.
- Prayoga, A., & Utami, A. R. (2021). *USE OF TECHNOLOGY AS A LANGUAGE LEARNING*. 14(3), 1–10.
- Pustika, R. (2010). Improving Reading Comprehension Ability Using Authentic Materials For Grade Eight Students Of MTSN Ngemplak, Yogyakarta. *Topics in Language Disorders*, 24(1), 92–93.
- Putri, E. (2022). An impact of the use Instagram application towards students vocabulary. *Pustakailmu.Id*, 2(2), 1–10.
- Putri, E., & Sari, F. M. (2020). Indonesian Efl Students' Perspectives Towards Learning Management System Software. *Journal of English Language Teaching and Learning*, 1(1), 20–24. <https://doi.org/10.33365/jeltl.v1i1.244>
- Putri, N. U., Oktarin, P., & Setiawan, R. (2020). Pengembangan Alat Ukur Batas Kapasitas Tas Sekolah Anak Berbasis Mikrokontroler. *Jurnal Ilmiah Mahasiswa Kendali Dan Listrik*, 1(1), 14–22. <https://doi.org/10.33365/jimel.v1i1.189>
- Ramdan, S. D., & Utami, N. (2020). Pengembangan Koper Pintar Berbasis Arduino. *Journal ICTEE*, 1(1), 4–8. <https://doi.org/10.33365/jictee.v1i1.699>
- Robot, S. N. (2007). *Sistem kontrol pergerakan robot beroda pemadam api*. 2007(Snati), 1–4.
- Safitri, V. A., Sari, L., & Gamayuni, R. R. (2019). Research and Development, Environmental Investments, to Eco-Efficiency, and Firm Value. *The Indonesian Journal of Accounting Research*, 22(03), 377–396. <https://doi.org/10.33312/ijar.446>
- Samanik, S. (2021). Imagery Analysis In Matsuoka's Cloud Of Sparrows. *Linguistics and Literature Journal*, 2(1), 17–24.
- Samanik, S., & Lianasari, F. (2018). Antimatter Technology: The Bridge between Science and Religion toward Universe Creation Theory Illustrated in Dan Brown's Angels and Demons. *Teknosastik*, 14(2), 18. <https://doi.org/10.33365/ts.v14i2.58>
- Setri, T. I., & Setiawan, D. B. (2020). Matriarchal Society in The Secret Life of Bees by Sue Monk Kidd. *Linguistics and Literature Journal*, 1(1), 28–33.

- <https://doi.org/10.33365/llj.v1i1.223>
- Sidiq, M., & Manaf, N. A. (2020). Karakteristik Tindak Tutur Direktif Tokoh Protagonis Dalam Novel Cantik Itu Luka Karya Eka Kurniawan. *Lingua Franca: Jurnal Bahasa, Sastra, Dan Pengajarannya*, 4(1), 13–21.
- Sidiq, M., Nurdjali, B., & Idham, M. (2015). Karakteristik dan Kerapatan Sarang Orangutan (*Pongo pygmaeus wurmbii*) di Hutan Desa Blok Pematang Gadung Kabupaten Ketapang Propinsi Kalimantan Barat. *Jurnal Hutan Lestari*, 3, 322–331.
- Siregar, A., & Utami, A. R. (2021). *ENGLISH LEARNING CURRICULUM IN JUNIOR HIGH*. 8(3), 2–9.
- Sulistiani, H., & Aldino, A. A. (2020). Decision Tree C4.5 Algorithm for Tuition Aid Grant Program Classification (Case Study: Department of Information System, Universitas Teknokrat Indonesia). *Edutic - Scientific Journal of Informatics Education*, 7(1), 40–50. <https://doi.org/10.21107/edutic.v7i1.8849>
- Suprayogi, S., Samanik, S., & Chaniago, E. P. (2021). Penerapan Teknik Mind Mapping, Impersonating dan Questionning dalam Pembelajaran Pidato di SMAN 1 Semaka. *JAMU: Jurnal Abdi Masyarakat UMUS*, 2(01), 33–40. <https://doi.org/10.46772/jamu.v1i02.475>
- Wahyudi, C., & Utami, A. R. (2021). *EXPLORING TEACHERS ' STRATEGY TO INCREASE THE MOTIVATION OF THE STUDENTS DURING ONLINE*. 9(3), 1–9.
- Wahyuni, A., Utami, A. R., & Education, E. (2021). the Use of Youtube Video in Encouraging Speaking Skill. *Pustakailmu.Id*, 7(3), 1–9. <http://pustakailmu.id/index.php/pustakailmu/article/view/62>
- Webqual, C. M. (2022). *Analisis Kualitas Layanan Terhadap Kepuasan Pengguna Sistem Informasi Kawasan Agrowisata*. 8(1), 13–19.
- Website, B., & Cikarang, D. I. (2020). *Jurnal Informatika SIMANTIK Vol.5 No.2 September 2020 PENERAPAN METODE*. 5(2), 18–23.
- Wulandari, G. H. (2018). Factors That Influence the Timeliness of Publication Offinancial Statements on Banking in Indonesia. *TECHNOBIZ: International Journal of Business*, 1(1), 16. <https://doi.org/10.33365/tb.v1i1.201>
- Yudha, H. T., & Utami, A. R. (2022). the Effect of Online Game Dota 2 in Students' Vocabulary. *Pustakailmu.Id*, 2(1), 1–9.